

• Dizək (Porte)

Notaları yazıp okumamıza yarayan düz, yatay ve eşit aralıklı beş çizgiye **dizək** denir. Dizekteki çizgi ve aralıklar aşağıdan yukarıya doğru adlandırılır.



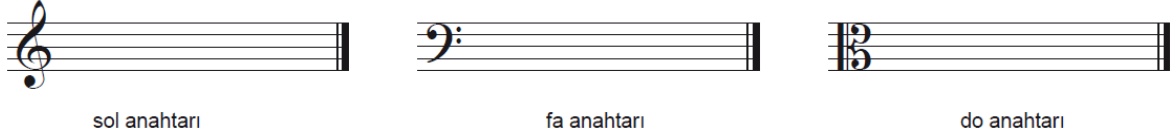
Dizeğin her çizgisi ve her aralığı birer basamaktır.

Sesler, dizekte aşağıdan yukarı çıktıkça tizleşir (incelir). Yukarıdan aşağı indikçe ise pestleşir (kalınlaşır).

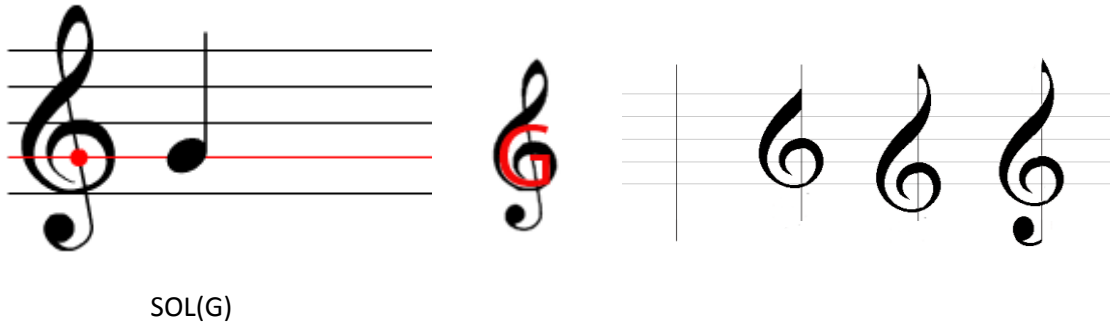
• Anahtarlar (Açıklar)

Dizekte notaları adlandırmak için anahtarlara ihtiyaç vardır. Başında anahtar olmayan dizekteki notaları adlandırmak mümkün değildir. Her anahtar, işaret ettiği çizgiye adını verir. Notalar buna göre adlandırılır.

Sol anahtarı; 2. çizgiyi, fa anahtarı; 4. çizgiyi, do anahtarı ise 3. çizgiyi adlandırır.



SOL NOTASI ve SOL ANAHTARI:



• Nota

Sesleri gösteren işaretlerdir. Notaların biçimleri, seslerin süresini; dizekte buldukları yerler de seslerin yüksekliğini (tizlik - pestlik) belirtir.

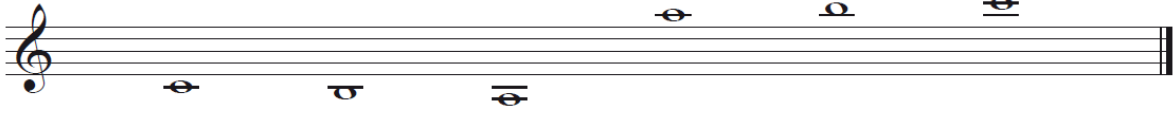
Notaların adları ve dizekteki yerleri sol, fa ve do anahtarına göre aşağıda gösterilmiştir.



• Ek Çizgi

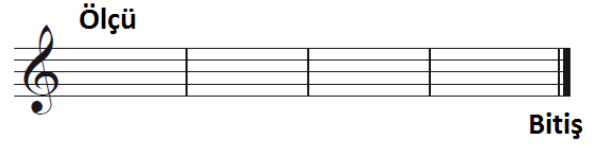
Dizeğin çizgi ve aralıkları müzikteki bütün sesleri yazmaya yetmediğinden gerektiği zaman altına ve üstüne konulan ek çizgilerle genişliği artırılır.

Notalar, dizekteki yerlerine göre adlandırılır. Bu nedenle doğru yazılması önemlidir.



• Bitiş Çizgisi ve Ölçü

Bir eserin bittiğini belirtmek için sonuna konulan kalın çizgidir.



Ölçü: Bir müzik yapıtının metrik dengesini sağlamak üzere oluşturulan vuruş kümelerine "ölçü" denir. Ölçü bir müzik yapıtında yer alan çeşitli nota biçimlerini bir düzen içinde okumayı ve yazmayı sağlar.

Ölçüleri birbirinden ayırmak için dizeği dikey olarak bölen **ölçü çizgileri** kullanılır.

Ölçüler, belirli bir nota değerine göre oranlanır. Bu notaya **birim nota** denir. Dizeğin başına anahtardan sonra yazılan **ölçü göstergesi** (ölçü sayısı = ölçü rakamı) her ölçüde kaç birim nota bulunduğunu belirtir. Ölçü göstergesi, üst üste yazılan iki rakamla gösterildiği gibi birim nota rakamı yerine nota değeri yazarak da gösterilir.

- Örnek:
- 2** → Bir ölçü içinde 2 birim nota bulunacağını gösterir.
 - 4** → Buradaki birim nota dördüktür.
 - 3** → Bir ölçü içinde 3 birim nota bulunacağını gösterir.
 - 8** → Buradaki birim nota sekizliktir.


Ölçü göstergesinde birim nota rakamı yerine nota değeri yazarak da gösterilebilir.

- Örnek:
- | | | | | | |
|---------------|-------|----------------------|---------------|-------|----------------------|
| $\frac{2}{4}$ | ya da | $\frac{2}{\text{f}}$ | $\frac{3}{8}$ | ya da | $\frac{3}{\text{f}}$ |
|---------------|-------|----------------------|---------------|-------|----------------------|

• Ses Değiştirici İşaretler


- # Diyez: Önüne geldiği notayı yarım ses tizleştirir.
- b Bemol: Önüne geldiği notayı yarım ses pestleştirir.
- ♮ Natürel: Diyez ve bemolün etkisini kaldırarak notayı doğal durumuna getirir.
- x Çift diyez: Önüne geldiği notayı iki yarım ses (tam ses) tizleştirir.
- bb Çift bemol: Önüne geldiği notayı iki yarım ses (tam ses) pestleştirir.

NOTALAR ve NOTA SÜRELERİ

Birlik Nota(4 Vuruş):  İçi boş, yuvarlak nota şekli birlik notadır. Süre değeri 4 vuruştur.

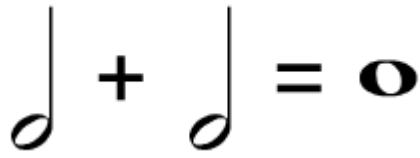


4 VURUŞ

İkilik Nota(2 Vuruş):  İçi boş, sapı olan notalar ikilik notadır, süre değeri 2 vuruştur.




2 VURUŞ



2

2

4


Dörtlük Nota(1 Vuruş):  İçi dolu ve sapı olan notalar dörtlük notadır, süre değeri 1 vuruştur.



1 VURUŞ

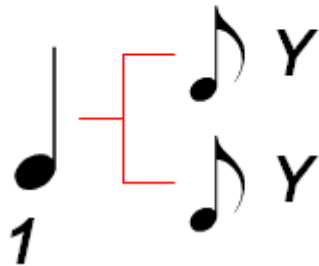


1 1 1 1 4 1 1 2

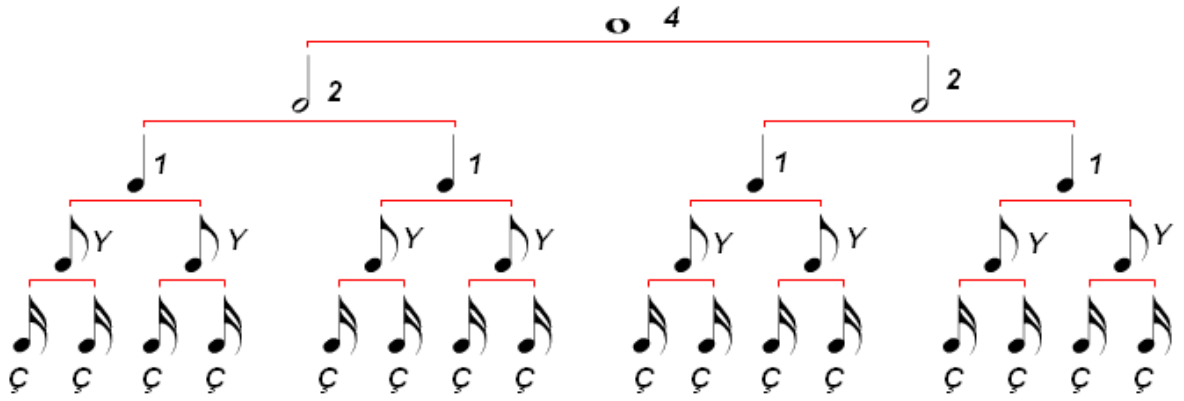
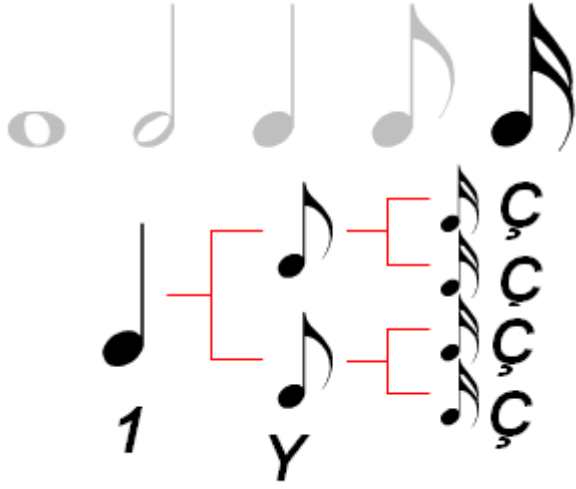
Sekizlik Nota (Yarım Vuruş):  İçi dolu, sapı ve tek çengeli olan notalar sekizliktir. Süre değeri ise yarım vuruştur.



Tek Çengelli Notalar Sekizliktir.

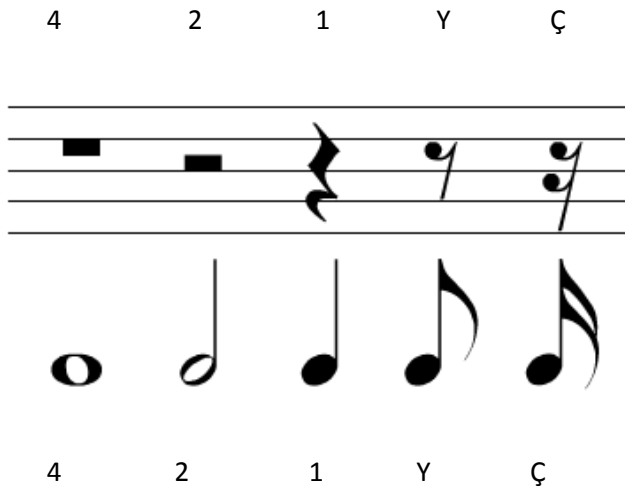


Onaltılık Nota (Çeyrek Vuruş): İçi dolu, sapı ve iki çengeli olan notalar onaltılık notadır. Süre değeri ise çeyrek vuruştur.

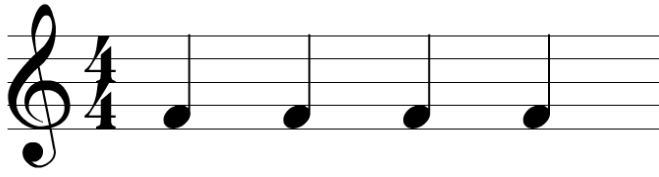


SUS (ES) İŞARETLERİ ve SÜRELERİ:

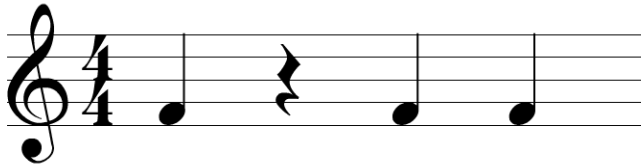
Notada duraklamaya sus(es) denir. Sus işaretlerini gördüğümüz zaman işaret değeri kadar duraklarız.



ÖRNEK:



1 2 3 4



1 SUS 3 4

4 Vuruş Sus

