

# *ÇOCUK İHMAL ve İSTİSMARI*

---



*Hazırlayan: Ramazan BAŞOĞUL*  
*Psikolojik Danışman*



# Tanım

---

*Çocuk istismarı*, 0-18 yaş grubundaki çocuğun;

- ✓ Sağlığını,
- ✓ Fiziksel gelişimini,
- ✓ Psiko-sosyal gelişimini

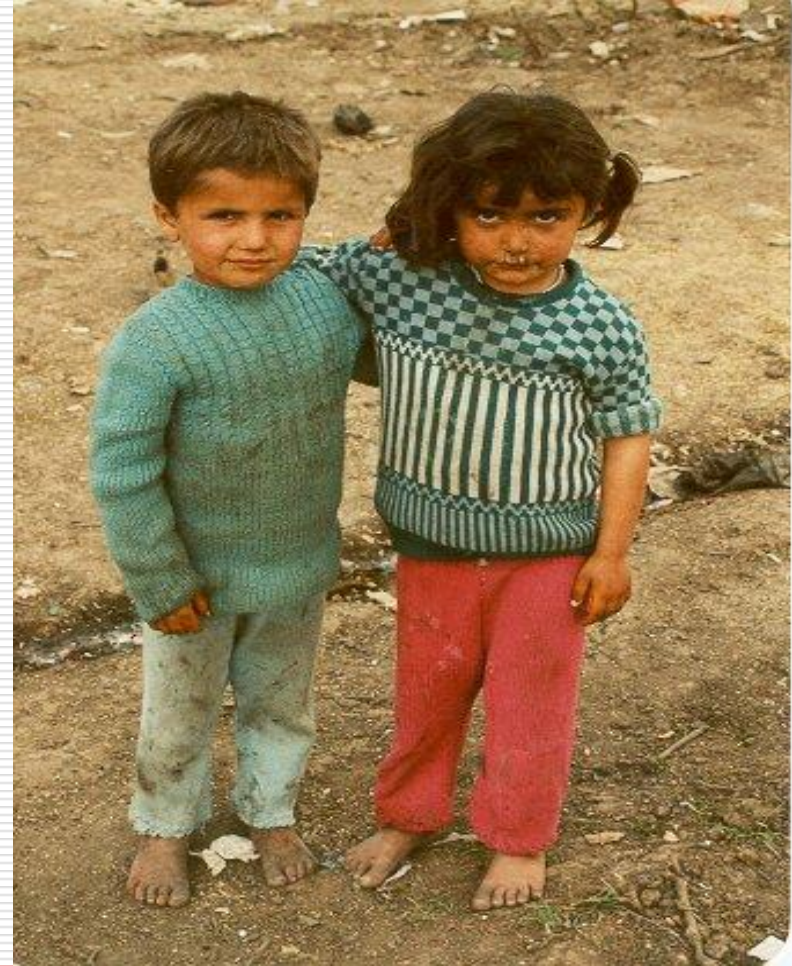
olumsuz etkileyen bir yetişkin, toplum yada devlet tarafından bilerek veya bilmeyerek çocuğa karşı gerçekleştirilen her türlü harekete maruz kalmasıdır.

---



# İstismar tipleri

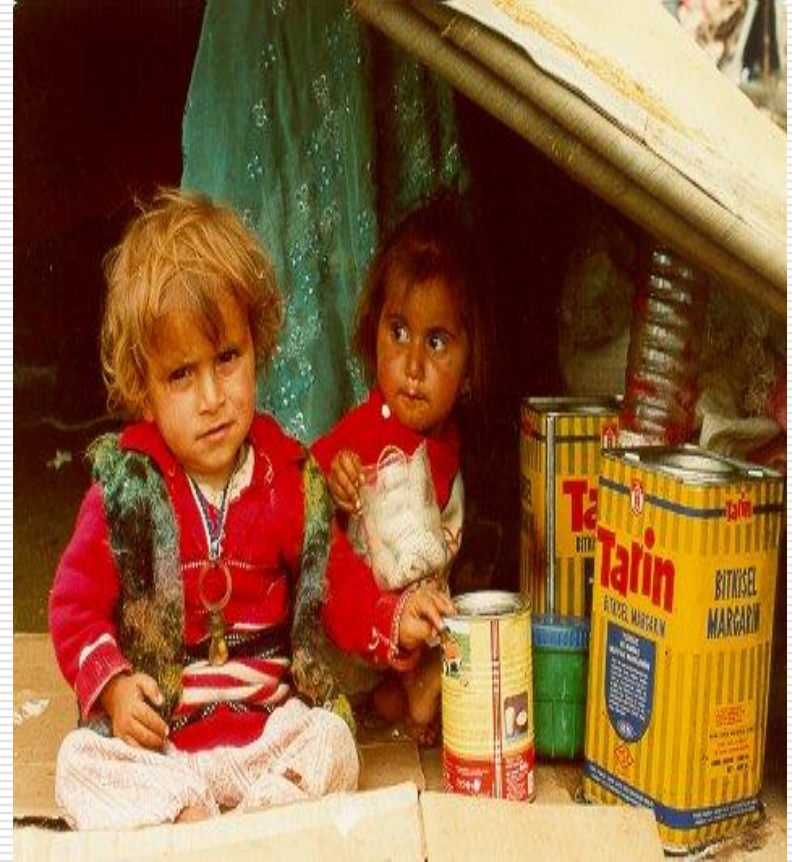
- Fiziksel istismar
- Cinsel istismar
- Duygusal istismar
- Ekonomik istismar
- İhmal





# Fiziksel istismar

- ✦ Çocuğun kaza dışı sebeple bir yetişkin tarafından yaralanması ve örselenmesidir
- ✦ Bir tokattan başlayarak çeşitli aletlerin kullanılmasına kadar devam edebilir
- ✦ En yaygın rastlanılan ve belirlenmesi en kolay olan istismar tipidir





# Uygulama Şekilleri

---

**“6 yaşındaki kız çocuğu M. annesi tarafından acil servise götürülerek kanepeden düştüğü söyleniyor. Yapılan muayenesinde kafa darbesi ile beraber vücudunda çok sayıda morluk tespit ediliyor. Ancak annenin de gözünde geçmekte olan bir morluk fark eden doktor tarafından yapılan sorgulamada annenin eşinden sıklıkla dayak yediği ve çocuğu da annenin dövdüğü belirleniyor.”**

---







# Vatan Gazetesi

## 12 Nisan 2008 Cumartesi

- ❑ **Bunu yapan anne olamaz!**
- ❑ **6 yaşındaki çocuğun vücudunda sigara söndürdüler. Anne ve sevgilisi gözaltında**

Muğla'nın Milas ilçesinde 6 yaşındaki kıza işkence yaptıkları iddia edilen anne ile annenin birlikte yaşadığı kişi gözaltına alındı.





# Klinik bulgular

---

- Yumuşak doku hasarları
  - Yanıklar
  - Kaynar su ile haşlanmalar
  - Kemik, eklem, beyin ve göz hasarları
  - İç organlara ait hasarlar
  - Zehirlenmeler
  - Gelişme gerilikleri
-







# İstismara Bağlı Ölüm Riski

---

- ❑ Çocuk istismarı süreci açığa çıkarılarak kesintiye uğratılabilir.
  - ❑ Öncelikle ölümler engellenebilir,
  - ❑ Çeşitli yayınlar göstermektedir ki Çocuk İstismarında mortalite %0.1-10 arasında değişebilmektedir.
  - ❑ İzmir çocuk hastanelerinde (1997) % 13
-



# Fiziksel istismar

---

- Londra'daki King's College ve ABD'deki Boston Üniversitesi bilim adamları yaptıkları araştırmada, mutlu evlerde büyüyen çocukların zeka gelişiminin daha iyi olduğunu tespit etti.
-



# Fiziksel istismar

---

- 5 yaş grubu ikizler üzerinde yapılan araştırmada, annesi, babası tarafından dövülen çocukların zeka düzeyinin, huzurlu bir aile ortamı olan yaşıtlarından 8 puan düşük olduğu belirlendi.
  - Bilim adamları, aile içi şiddetin çocukta stresi artırdığını, bunun da beyin gelişimini olumsuz etkilediğini düşünüyor
-



# Fiziksel istismar

---

- Aile içi şiddetle ilgili hükümlü gençler üzerinde bir araştırma yapılmıştır ve bu gençlerin %78'inin aile içi anlaşmazlık ve şiddetin söz konusu olduğu ortamda yaşadıkları bulunmuştur.
-





# Cinsel istismar

---

## *Çocuğun bir yetişkin tarafından*

- ❑ Cinsel uyarı ve doyum için kullanılması,
  - ❑ Fuhuşa zorlanması,
  - ❑ Pornografi gibi türlü suçlarda cinsel obje olarak kullanılmasıdır.
-



# Cinsel istismar

---

- Genital bölgeleri elleme
  - Teşhircilik
  - Röntgencilik
  - Pornografi
  - Irza geçmek
-



# Cinsel istismar

- Çocuğun, kendisinden en az 6 yaş büyük bir kişi tarafından cinsel haz amacıyla zorla ya da ikna edilerek cinsel etkileşime maruz bırakılmasıdır. Encest, tecavüz, çocuğu pornografi ve fuhuş malzemesi yapılmaktan; teşhircilik, cinselliği kışkırtan konuşmalar, cinsel ilişki ya da pornografik film seyrettirme, cinsel organları okşama, oral sekse kadar değişen eylemler cinsel istismar spektrumu içindedir.
- Cinsel istismara uğrayan çocukların yaş dağılımına bakıldığında; %30'u 2-5 yaş, %40'ı 6-10 yaş, %30'u 11-17 yaş gruplarında dağıldığı görülmektedir, yani olguların %70'ini küçük yaş grubu oluşturmaktadır.



# Cinsel istismar

---

- ❑ İstismara maruz kalan çocuklarda kız erkek oranı da %3'tür yani erkek ve kız mağdurların arasında büyük fark bulunmamaktadır.
  - ❑ İstismarcıların %96'sı erkek,
  - ❑ İstismarcıların %80'i de çocuğun tanıdığı birisidir.
  - ❑ İstismarcı-Zayıf Halka
-



**TÜRKİYE'DEKİ ÇOCUKLARIN  
BEŞTE BİRİ CİNSEL İSTİSMAR  
MAĞDURU**







# Cinsel istismar

---

- ❑ Cinsel istismara uğrayan çocukların %50'inde travma sonrası stres bozukluğu görülmekte, depresyon, düşük benlik saygısı, intihar davranışları, damgalanmışlık hissi, alkol ve madde kullanımı da görülmektedir.
  - ❑ Borderline kişilik bozukluğu saptanan kişilerin %70-80'inde, çoğul kişilik bozukluğu saptanan kişilerin ise %85-95'inde, çocukluk çağı cinsel istismar öyküsü kişilerin de %60-95'inde öykü pozitiftir. Çok küçük çocuklar bile yaşadıkları önemli olayları, aradan uzun süre geçmesine karşı doğru hatırlayabilirler.
  - ❑ Amerika'da kaçırılan okul otobüsü=terapi
-



# Cinsel istismar

---

“Cinsel istismarın mutlaka *şiddet* içermesi gerekmez”

“Cinsel istismarda çocuğun *rızasının* olup olmadığına bakılmaz”

---



# Ensest

---

- Çocuđa karşı birinci derece akrabaları tarafından cinsel tacizde bulunulması
  - Ensest vakaların sadece %10'u açığına çıkmaktadır
  - Bursa'da 2005 yılında 165 ensest vaka tespit edilmiştir
-



# Ensest

---

- “N.13 yaşında iken ailesi tarafından getirildiği hastanede doğum yapıyor. Ailenin ve N.’nin sorgulanması sonucunda N.’nin 7 yaşından beri babası tarafından cinsel tacize uğradığını, annesinin de durumdan haberdar olduğu ancak babanın tehditlerinden korktukları için kimseye söyleyemedikleri ortaya çıkıyor. Doğan bebek ve N. koruma altına alınıyor, baba hakkında adli işlem başlatılıyor.”
-



# Cinsel İstismar Sonunda Çocuklarda Yaşanan Ruhsal Sorunlar;

---

- Tekrarlayıcı, rahatsız edici düşünceler,
- Uykuya dalma güçlüğü,
- Olayla ilgili kabuslar,
- Öfke patlamaları ve saldırganlık,
- Konsantrasyon güçlüğü,
- Suçluluk ve utanç duyma,
- İçe kapanma, depresif belirtiler,
- Aileden uzaklaşma, evden kaçma,





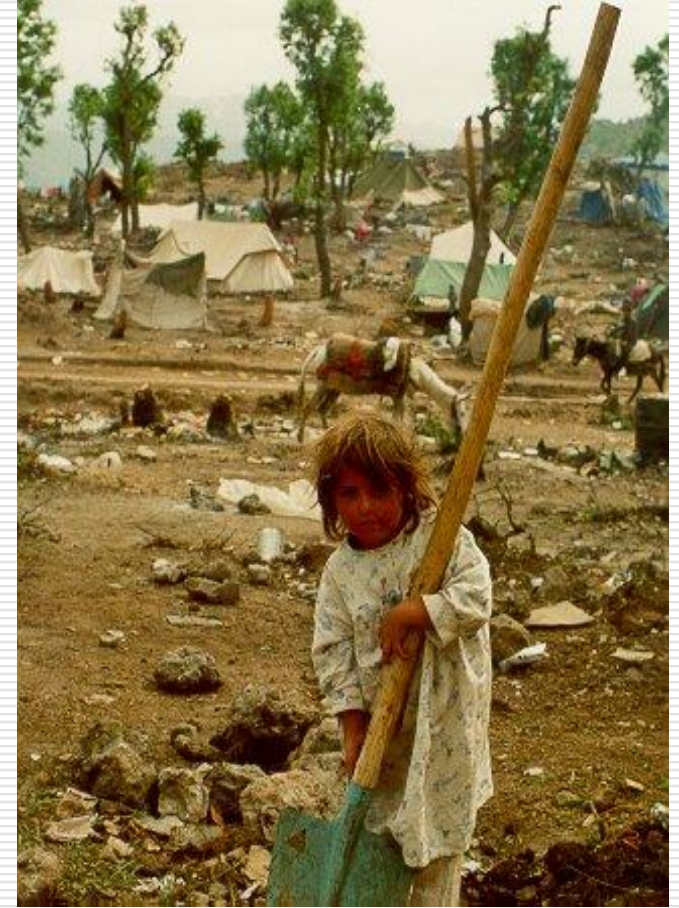
# Cinsel İstismar Sonunda Çocuklarda Yaşanan Ruhsal Sorunlar;

- Olayı anımsatan nesnelere karşı yoğun psikolojik sıkıntı,
- Olayı anımsatan kişiler, görüntüler ve yerlerden kaçınma,
- Korku reaksiyonu,
- Yaşına uygun olmayan cinsel davranışlar,
- Cinsel davranışlarda artma, mastürbasyon vb. gözlenebilir.
- Okuldan kaçma, okul ve disiplin problemleri, başarıda düşüş.



# Duygusal İstismar

- Çocuğun gereksinim duyduğu ilgi, sevgi ve bakımdan yoksun bırakılarak psikolojik hasara uğratılmasıdır
- Tanımlanması en zor ancak en sık rastlanılan istismar türüdür





# Duygusal İstismar

---

- Çocuğun iç görüşünü yada duygusal bütünlüğünü bozan her türlü eylem ya da eylemsizlik durumu veya çocuğun olumsuz tutum ve davranışlarla ilgi,sevgi ve bakım ihtiyaçlarından yoksun bırakılarak, psikolojik hasara uğratılmasıdır. **“T.8 yaşında ablası Y.11 yaşında iki kız kardeş.T.dışa dönük, girişken ve isteklerini rahatça ifade edebilen bir yapıya sahip. Y. ise içe kapanık,utangaç ve kendini ifade edemeyen bir yapıda. Anne ve babası Y.’yi bu durumundan dolayı sürekli kardeşi ile kıyaslayarak eleştiriyorlar.”** Çocuklar arasındaki mizaç farkı ayrımın sebebi olabilir. Bu durumda bile çocuk ayrımı yapmak duygusal istismardır.
-



# Duygusal İstismar

---

- ❑ Aşağılama, yalnız bırakma, ayırma,
  - ❑ Korkutma, yıldırma, tehdit etme, suça yöneltme,
  - ❑ Önemsememe, küçük düşürme, alaylı konuşma,
  - ❑ Lakap takma, aşırı baskı ve otorite kurma
  - ❑ Duygusal bakımdan gereksinimlerin karşılanmaması,
  - ❑ Sık eleştirme, yaşının üstünde sorumluluklar bekleme,
  - ❑ Kardeşler arasında ayırım yapma, değer vermeme,
-



# Duygusal İstismar

---

- **“S.ve H. 5 yıldır evli olan bir çift. Üç yaşında çocukları var. Karı-koca sık sık aralarında yüksek sesle tartışıyor. Birgün böyle bir tartışmanın ardından çift, çocuklarını evde uzun süre bulamıyorlar. Uzun bir aramadan sonra çocuğu balkonun bir kenarında yere oturmuş elleriyle kulaklarını tıkamış halde buluyorlar.”** Anne ve babaların çocuğun yanında yarattığı gerginlik ve tartışma ortamı çocuğun ruhsal sağlığını etkiler boyuta ulaşıyorsa bu durum da duygusal istismar olarak değerlendirilebilir.
-



# Belirtileri

---

- Dünyaya karşı belli bir ilgisizlik
  - Depresif ve pasif davranış
  - Karşısındakine çok ihtiyatlı yaklaşmak
  - Kendine güvensizlik
  - Korku
  - Küçük yaşlardaki davranışlara dönüş
-



- 
- Duygusal istismar/psikolojik örselenme tek başına var olduğu gibi sıklıkla fiziksel ve cinsel istismarla birlikte de bulunabilir. Fiziksel ve cinsel istismarın somut hasarları ortadan kalktıktan sonra bile duygusal istismar devam edebilir.
-



# Ekonomik İstismar

---

- Çocuğa bakmakla yükümlü kişinin çocuğu maddi gelir kaynağı olarak görüp çocuktan maddi kazanç elde etme isteğidir
  - Ebeveynler çok para kazanma dürtülerini tatmin etmek için çocuklarını kullanabilirler
-

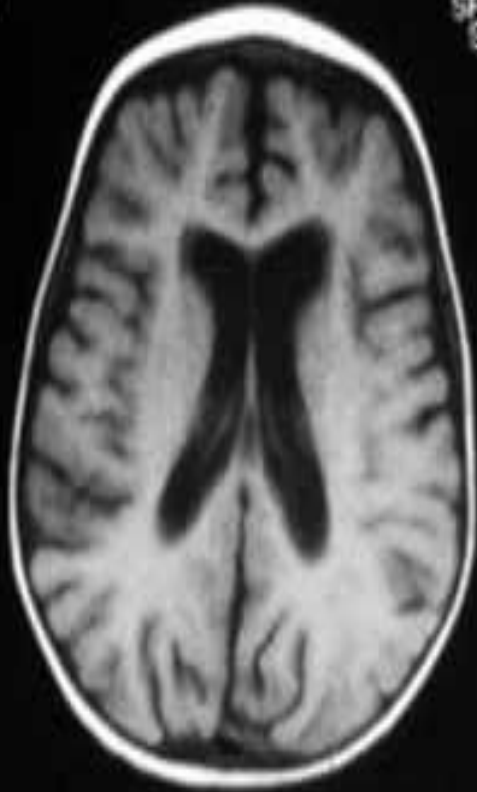




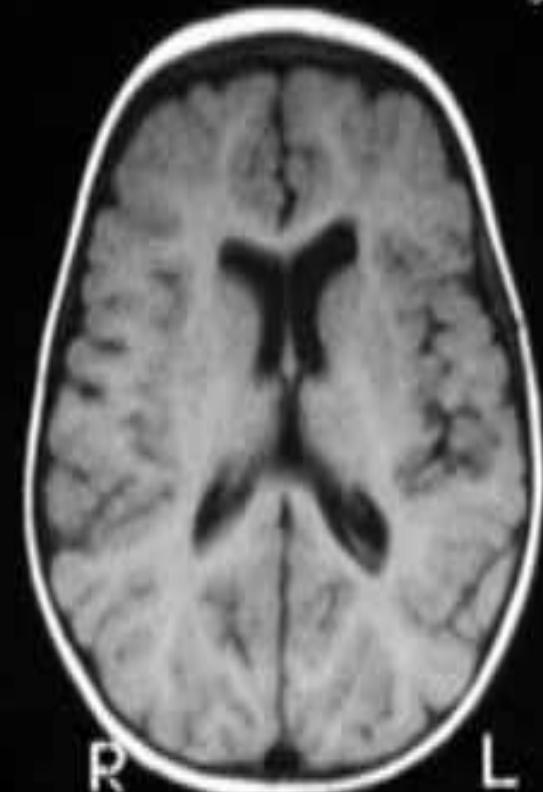
# İhmal

- ❑ Çocuđa bakmakla yükümlü kişinin bu yükümlülüđünü yerine getirmemesi.
- ❑ İhmal pasif bir olgudur.





Beslenme yetersizliği yaşayan  
18 aylık çocuk beyni (BT)



Besin desteği başlandıktan 3 ay  
sonraki hali (BT)



# İhmal

---

- Çocuk Suçluluğu üzerine yapılan arařtırmalar sonucunda da ailesi tarafından ihmal edilen çocukların suça yönelme olasılıklarının yüksek olduđu belirlenmiřtir.
-



# Sağlık kontrolünün yapılmaması



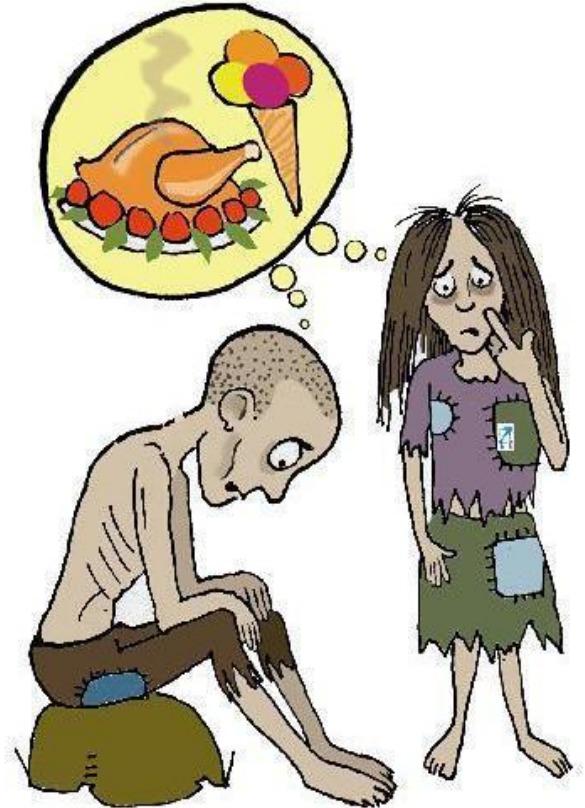


Çocuğun terk edilmesi  
veya kendine zarar  
verebileceği  
durumlarda denetimsiz  
bırakılması



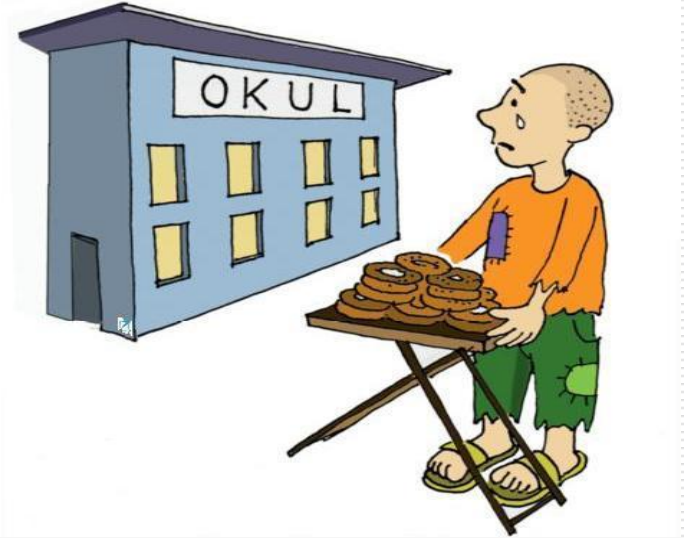


Gereğince bakımın  
sağlanmaması, beslenmemesi,  
mevsim şartlarına göre  
giydirilmemesi.





Okula gönderilmemesi veya okula gönderildiği halde okuldaki durumu ile ilgilenilmemesi, eğitim gereksinimlerinin gözardı edilmesidir.





# Cinsel İhmal

- Çocuđa verilmesi gereken cinsel eđitimin verilmemesi ise cinsel ihmal olarak nitelendirilmektedir.

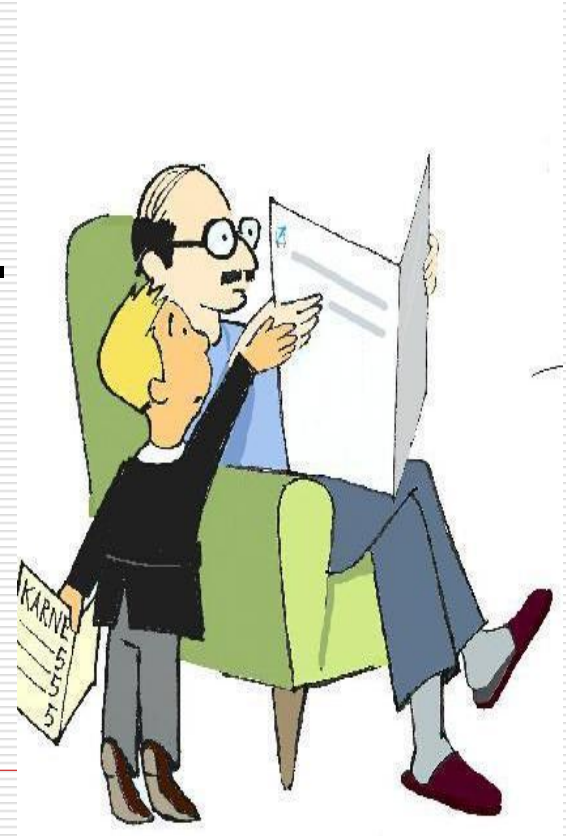






# Duygusal İhmal

- Çocuđun ihtiya duyduđu sevgi, ilgi ve yakınlıđın gsterilmemesi duygusal ihmal olarak tanımlanabilir.





# İhmal Sonucu Suça Yönelme

---

- Çocuklarına karşı ilgisiz, sevgi ve şefkatten yoksun ya da onları açık bir şekilde reddeden 42 annenin %33,3'ü,
  - 68 babanın %30,9'unun çocukları suça itilirken;
  - İlgili, normal bir ailede ise 339 annenin %17,4'ü,
  - 286 babanın %16,1'inin çocuklarının suça itildiği ortaya çıkmıştır.
-



# Çocuk İstismarı Konusundaki Gerçekler

---

- ❑ Çocuklar istismar hakkında yalan söylemezler. Bu konuda hikayeler uyduranlara çok nadir rastlanır.
  - ❑ İstismarın kısa ve uzun süreli etkileri çocuğun duygusal ve fiziksel sağlığı açısından çok önemlidir.
-



# Çocuk İstismarı Konusundaki Gerçekler

---

- ❑ Cinsel istismara her sosyo-ekonomik grupta rastlanmaktadır.
  - ❑ Çocukların görünüşü ya da davranışı istismara neden olamaz. Anlamını dahi bilmedikleri olayları kışkırtmaktan dolayı suçlanamazlar
-



# Çocuk İstismarı Konusundaki Gerçekler

---

- ❑ İstismarcının tercih ettiği yer genelde çocuğun tanıdığı, bildiği yerlerdir. Okul ve okul çevresi, ev ve okul arasındaki yol, bir arkadaş ya da akrabanın evidir.
  - ❑ Kadın istismarcı sayısı erkeklere oranla daha azdır.
-



# Çocuk İstismarı Konusundaki Gerçekler

---

- Çocuğun rahat ve gevşek olduğu zamanlar, oyun zamanları, banyo zamanı ya da yatma saati istismarcının tercih ettiği zamandır.
  - Olguların %80-95'inde istismarcı, çocuğun tanıdığı, normal görünümlü biridir.
-



# Dünyada Çocuk İstismarı

---

- ABD'de 15 yaş altında hastaneye başvuran çocuklar arasında Çİ sıklığı 2.7/1000 olarak bildirilmektedir
  - İngiltere'de haftada dört çocuk Çİ ve ihmal nedeniyle ölmekte.
  - NCCAN-İngiltere (Ulusal Çocuk İstismar ve İhmali Merkezi) çocuk istismarı sayısını yılda 200.000'den fazla olarak tahmin etmektedir.
-



# Dünyada Çocuk Pornografisi

---

- 2002'den bu yana pornografik site sayısındaki artış %64 oranındadır
  - Bu sitelerin % 50 sinden çoğu A.B.D.'de bulunmaktadır.
  - Rusya en hızlı artışı gösteren ülke konumundadır.
-





# Dünyada Çocuk Pornografisi

---

- ❑ İnternette resmi internet sağlayıcılarına kayıtlı çocuk pornografisi sitesi sayısı 900 bindir.
  - ❑ 2 milyon çocuğun fotoğraf ve filmi bulunmaktadır.
-



# Türkiye’de durum

---

- ÇİKORED; İstanbul mahkemelerine yansıyan olgular üzerinde yapılan bir çalışmada suçu işleyen kişilerin %22’sinin öz baba oldukları, yani her 5 ensest suçu işleyen kişiden birinin, kızın öz babası olduğu görülmektedir.
  - Erkek çocukları da kız çocukları kadar cinsel istismara maruz kalmaktadır.
-



# Türkiye’de durum

---

- Yirmibeşoğlu’nun yaptığı bir araştırmada; töre cinayetlerinde öldürülenlerin % 40’ı, cinayet işleyenlerin ise %43’ünün, 17 yaşın altında olduğu tespit edilmiştir.
-



# Ailede Şiddet Uygulama Riski

---

- ❑ Anne baba yaşının çok genç olması,
  - ❑ İşsizlik,
  - ❑ Ekonomik sıkıntılar,
  - ❑ Aile içi geçimsizlik,
  - ❑ Alkol ya da uyuşturucu kullanımı,
  - ❑ Çok çocuklu aile,
  - ❑ Ana babada ruhsal bozukluk gibi etmenler aile içinde çocuğun şiddete maruz kalmasını artırır
-



# Ailede Şiddet Uygulama Riski

---

- Risk faktörlerinin en az üçü bir arada saptanmışsa
  - Düşük sosyo-ekonomik düzey
  - Düşük eğitim düzeyi
  - Alkolizm
  - Ruhsal hastalık gibi

birkaç risk faktörü daha eşlik ediyorsa o çocukta  
Çİ açısından araştırmacı tavır almak uygun  
olacaktır

---



# Okulda Şiddet

---

- ❑ Disiplin yöntemi olarak dayanın kabul görmesi vb nedenler şiddete yol açmaktadır
  - ❑ Kalabalık sınıflar
  - ❑ Sosyal baskılar
  - ❑ Öğretmenin sağlık ya da kişilik sorunları
-



# Şiddete Daha Sık Maruz Kalan Çocuklar

---

- Zihinsel ya da bedensel özürlü
  - Hiperaktif
  - Özgül öğrenme güçlüğü çeken
  - Uyum güçlüğü çeken çocuklar
-



# Hangi Çocuklar Risk Altındalar

---

- Yoksul ailelerin çocukları mı?
  - Eğitimsiz ailelerin çocukları mı?
  - Sizin çocuğunuz mu?
-





# Çocuğa Karşı Şiddetin Önlenmesinde Öğretmenlerin Rolü:

---

- ❑ Çocuklarla her gün bir arada olup onları sürekli olarak gözlemleme olanağına sahip öğretmenler, çocukların davranışları ya da görünümelerindeki en ufak deęişiklięi bile fark edip nedenini anlama konusunda özel bir öneme sahiptirler
-



# Çocuğa Karşı Şiddetin Önlenmesinde Öğretmenlerin Rolü

- Öğrencinin yüzünde ya da vücudunda görülen yara bere sorgulanarak başına ne geldiğini araştırabilir;
- Davranışlarındaki
  - İçe kapanma,
  - Mutsuz,
  - Keyifsiz görünme,
  - Dikkatini toplayamama,
  - Okul başarısında düşme,
  - Hırçınlık,
  - Saldırganlık vb. değişiklikler gözlenebilir.



# Öğretmenler Tarafından Bildirilen İstismar Olgularının Azlığı!

- ❑ Bunun nedenleri arasında
- ❑ Öğretmenlerin bu tür olayları kime ve nasıl bildireceklerini bilememe,
- ❑ Bildirmenin yararlı olacağına inanmama,
- ❑ Sonuçlarından çekinme;
- ❑ Çok ağır olmayan durumlarda da dayağın ailede çocuğu terbiye etmek için kullanılabilecek uygun bir yöntem olduğuna inanma,
- ❑ Aile içi durumlara karışmak istememe gibi bir çok etmen sayılabilir.



---

**❑ HER VATANDAŞ ÇOCUĞA KARŞI İŞLENMEKTE OLAN İSTİSMAR SUÇUNU BİLDİRMEKLE YÜKÜMLÜDÜR.**

**❑ T.C.K. MADDE 278**

---



# T.C.K. MADDE 278

---

- **Suçu bildirmeme**
  - **Madde 278 - (1)** İşlenmekte olan bir suçu yetkili makamlara bildirmeyen kişi, bir yıla kadar hapis cezası ile cezalandırılır.
-



# T.C.K. MADDE 278-279

---

- ❑ **Kamu görevlisinin suçu bildirmemesi**
  - ❑ **Madde 279 - (1)** Kamu adına soruşturma ve kovuşturmayı gerektiren bir suçun işlendiğini göreviyle bağlantılı olarak öğrenip de yetkili makamlara bildirimde bulunmayı ihmal eden veya bu hususta gecikme gösteren kamu görevlisi, altı aydan iki yıla kadar hapis cezası ile cezalandırılır.
-



## ***Çocuklarla İletişime Geçerken Nelere Dikkat Etmeli Nasıl Bir İletişim Kurmalı***

---

- İstismara maruz kalan çocuklarda gözlemlenecek davranış ve belirtilerden istismar vakasının farkına varılabilir.
  - Bazen çocuklar size kendileri gelip istismar ile ilgili bilgi verebilirler. Bir öğretmen olarak, çocuk böyle bir bilgiyle size geldiği zaman ne yapılması gerektiğini bilmelisiniz. Bu durumda;
-



- Çocuk anlatımda bulunurken susabilir. Bu durumda tepki vermeyin sadece bekleyin. Çocuğun tekrar anlatma ihtimali çok yüksektir.
- Tepkileriniz hayati önem taşımaktadır.
- Çocuğun size anlatacağı şeyler ya da muayene sonucu göreceğiniz şeyler sizi şok edebilir.





- 
- Sakin karşılamak çocuđu desteklemek için önemlidir.
  - Çocuđu sadece dinleyin yönlendirici ya da merak edici sorular sormayın.
  - Tüm ilginizi çocuđa verin. Kulaklarınızla, gözlerinizle ve kalbinizle çocuđu dinleyin .
  - Çocuđun söyledikleri bitince başka bir şey söylemek isteyip istemediđini sorun.
-



- 
- Bu bilgiyi diğer öğretmenler ya da kişilerle paylaşmayacağınız konusunda çocuğa teminat verin.
  - Fakat destek almak için yetkili kişilerle iletişime geçeceğinizi söyleyin.
-



# Bir Çocuk İstismar Edildiğini Açıklarsa Ne Yapılmalıdır!

- ❑ Çocuğun yanında rahat olmaya çalışın. Abartılı tepkiler vermeyin. Panikleme
- ❑ Çocukla özel olarak konuşmak için bir mekan bulun: Çocuğa daha sakin bir ortamda görüşmeyi teklif edin. Konuşmanızın kesilmeyeceğinden emin olacağınız bir yer bulun.
- ❑ Masanın arkasında oturmayın. Çocuğun yanında onu sakinleştirmek için oturun.



- 
- ❑ Çocuk anlatmaya başladığında duygularınızı ve sözel olmayan ifadelerinizi kontrol edin.
  - ❑ Çocuktan izin almadan ona dokunmayın. Dokunmanız belki ona istismar olayını hatırlatabilir.
-



# Çocuđu Yaşadıđı Olayları Anlatmaya Cesaretlendirin

---

- Yaşadıđı olayları anlatması için ona destek olun fakat vermek istemediđi ayrıntılar için asla baskı yapmayın.
  - Çocuđun anlattıklarını çocuk gittikten sonra çocuđun ifade ettiđi biçimde aynen yazın.(raporlaştıırın)
-



# Aşağıdakilere Benzer Sorulardan Ve İfadelerden Kesinlikle Kaçının.

---

- ❑ “Bunun olduğundan emin misin?”
  - ❑ “Doğru mu söylüyorsun?”
  - ❑ “Bu bir daha olursa bana haber ver”.
  - ❑ “Neden karşı koymadın?”.
  - ❑ “Şimdiye kadar neden anlatmadın?”
  - ❖ Çünkü bu tip sorular çocuğun kendini suçlamasına ve anlatacağı şeylerden vazgeçmeye sebep olur.
-



# İstismara Dair İpuçları Olabilecek Söylemler

- “Erkek kardeşim dün gece uyumama izin vermedi”
- “Komşumuz “X “abi çok komik iç çamaşırlar giyiniyor”
- “Annemin beni amcamla yalnız bırakmasından hiç hoşlanmıyorum”
- “Komşumuzun oğlu beni çok sıkıştırıyor”
- “Çok kötü biçimde ellenilen bir kız tanıyorum”
- “Tanıdığım bir kız var, annesine rahatsız edildiğini söyledi fakat annesi ona inanmadı”.....

Bunun gibi dolaylı ifadeler kullanıyorsa çocuğu uzman birine yönlendirin.



# İstismar Bildiriminde Bulunan Öğrenciyi Destekleyin

---

- Eğer çocuk dolaylı bir şekilde bir istismardan söz ediyorsa örneğin; birinin başına geldi gibi, çocuğu durumu anlatması yönünde teşvik edin. Yada *onu "diğer çocuk" hakkında bildiklerini anlatmaya teşvik edin.*
  - “Sana inanıyorum”,
  - “Bana söylediğine çok memnun oldum”,  
gibi..
-





# Gizlilik ilkesine saygı gösterin:

- ❑ İstismar olayını okulda bu konuda uzman olan kişi dışında başka biriyle konuşmayın.
- ❑ Çocuğun yaşadıklarını ailesi ya da bakıcısıyla paylaşmayın. Çünkü çocuk isteseydi zaten onlarla paylaşırdı.
- ❖ “Unutmayın! Siz bir öğretmen olarak istismar ya da ihmal olayını kanıtlamakla yükümlü değilsiniz. Siz sadece konu ve öğrenci ile ilgili sahip olduğunuz bilgi ve gözlemlerinizi ilgili birimlere bildirmekle yükümlüsünüz.



## Yapılan görüşmenin kayıt altına alınması

---

- Öğrenci ile bilgi edinilen bilgi ve gözlemler öğrenci gözlem formuna doldurularak fotokopisi çekilip aslı rehberlik servisine fotokopisini de öğretmen kendi dosyasına koymalıdır.
  - Yaşanılan vakaların kayıt altına alınması önemlidir.
-



# Eğer;

- ❑ Çocuk istismarı belirtileri,
- ❑ Adli bildirim zorunluluğu
- ❑ Türkiye'de çocuk istismarına ilişkin yasalar,
- ❑ Çocuk istismarı mağdurları,
- ❑ Aileye verilecek destek,
- ❑ Çocuk istismarı veya ihmali ile ilgili diğer,
- ❑ **Sorularınız veya bildirimde bulunacaksanız, lütfen aşağıda belirtilen kurumlarla iletişime geçiniz.!**



- 
- ❑ Okulun Rehberlik Servisine
  - ❑ Rehberlik ve Araştırma Merkezine
  - ❑ Sosyal Hizmetler ve Çocuk Esirgeme Kurumu İl Müdürlükleri
  - ❑ Baroların Çocuk Hakları Merkezleri
  - ❑ Emniyet Müdürlüğü Çocuk Polisi Şubeleri
  - ❑ Hastaneler bünyesindeki Çocuk Koruma Merkezi/Birimleri
-



# ***Daha Fazla Bilgi Alabileceğiniz Kaynaklar***

---

- Pala, B. (2011), Geleceğin Öğretmenlerinin Çocuk İhmali ve İstismarı Konusunda Bilgi ve Farkındalık Düzeyleri. Tıpta Uzmanlık Tezi. (Eskişehir Osmangazi Üniversitesi Tıp Fakültesi)
  - Deniz, T. (2008) Öğretmenlerin Çocuk İstismarı ve İhmaline Yönelik Farkındalık Düzeyleri. Yüksek Lisans Tezi ( Marmara Üniversitesi Sağlık Bilimleri Enstitüsü)
  - Pişi, D. (2013), İstismar ve İhmale Uğrayan Çocukların Psiko-Sosyal Özellikleri. Yüksek Lisans Tezi ( Selçuk Üniversitesi Sağlık Bilimleri Enstitüsü)
-



- 
- T.C. Başbakanlık Sosyal Hizmetler ve Çocuk Esirgeme Kurumu: Türkiye' de Çocuk İstismarı ve Aile İçi Şiddet Araştırması
  - <http://www.mevzuat.adalet.gov.tr/html/1527.html>
-

---

*TEŞEKKÜRLER  
DEĞERLİ  
ÖĞRETMENLERİM*

---