



TEMEL MÜZİK EĞİTİMİ

Oğuzhan AKKUZU

TEMEL MÜZİK KAVRAMLARI

Müziğin Alfabetesi Notalardır. =



- **Nota:** Seslerin yüksekliklerini (incelik/kalınlık) ve sürelerini göstermeye yarayan işaretlerdir. Müziğin alfabetesini, yani notaları öğrenmek için çeşitli çalışmalar yapmak gerekir:
- **Solfej:** Notaları adlarıyla, sesleriyle ve süreleriyle okumaya denir.
- **Bona:** Notaları sadece adları ve süreleriyle okumaya denir.

Müziği tek başına notalar oluşturmaz. Müzik eserleri, notaların zamansal organizasyonu ile anlam kazanır:

- **Ritim:** En geniş anlamında, müziğin zaman içinde akışına denir.

Solfej çalışmaları notaların seslerini öğrenmemizi, bona çalışmaları notaların ritmik değerlerini öğrenmemizi sağlar.

Birçok müzikal gelenekte birden fazla değişik sesi aynı anda duyarız. Özellikle klasik batı müziğinde en az üç farklı sestem oluşan akorların oluşumu ve bu akorların yürüyüşleri (progression) armoniyi oluşturur. Bu metotta temel armoni bilgilerini belli bir seviyeye kadar işleyeceğiz.

Şimdi müziğin alfabesini öğrenmek için en temel bilgilerden başlayalım:

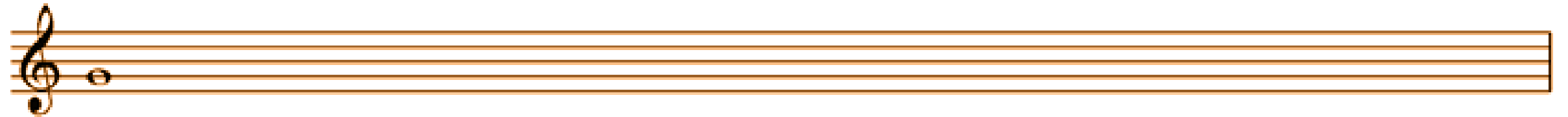
Porte (Dizek) (ing. staff): Müziğin yazıya dökülmesi için kullanılan ilk araç portedir. Beş paralel çizgi ve dört aralıktan oluşur. Notalar portedeki çizgilerin hem üstüne hem de aralarına yazılabilir. Portedeki notalar daha yukarı yerleştirildikçe, sesler tizleşir.



Anahtar(Açkı) (ing. clef): Anahtar portenin temel elemanıdır. Portenin başına yerleştirilir. Notaların adlandırılmasını sağlar.

Sol Anahtarı: Portenin alttan ikinci çizgisinden başlayarak çizilir. İkinci çizginin üzerindeki nota Sol adını alır. Sol anahtarı insan sesiyle yaklaşık frekanslarda ses veren enstrümanlar için kullanılır. Keman, gitar, flüt, bağlama, kaval, ud gibi enstrümanların notaları Sol anahtarı kullanılarak yazılır.

Sol Anahtarı



Sol Notası

Fa Anahtarı: Portenin üstten ikinci çizgisinden başlayarak çizilir. Üstten ikinci çizginin üzerindeki nota Fa adını alır. Fa anahtarı pes frekanslardaki sesleri yazmak için kullanılır. Bu sesleri Sol anahtarıyla göstermek çok fazla ek çizgi kullanımı gerektireceğinden, pes frekanslarda ses veren bas gitar, çello, kontrbas, piyano (sol el) gibi enstrümanların notalarının yazımı için Fa anahtarı kullanılır.

Fa Anahtarı



Fa Notası

Do Anahtarları : En yaygın türleri portenin alttan üçüncü ve dördüncü çizgilerine konur ve konuldukları çizgiye yazılan notalar "Do" adını alır. Do anahtarı orta frekanstaki sesleri göstermek için kullanılır. Viyola gibi çalgıların notalarının yazımı için Do anahtarı kullanılır. En yaygın kullanılan Do anahtarları tenor ve alto anahtarlarıdır:

Alto Anahtarı



Do Notası

Tenor Anahtarı



Do Notası

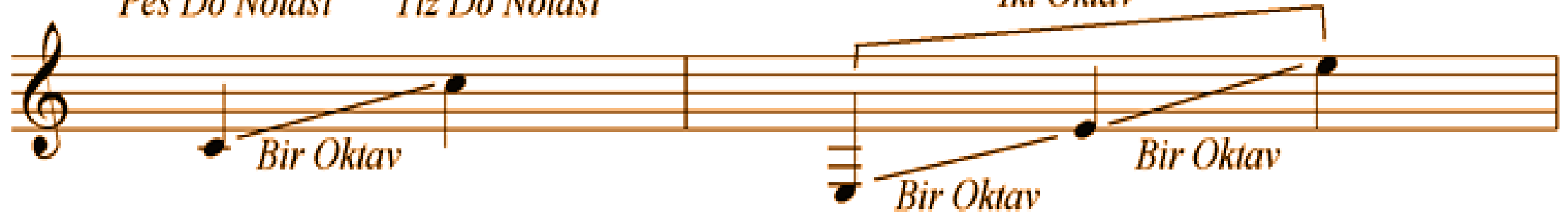
Nota: Seslerin yüksekliklerini (incelik/kalınlık) ve sürelerini göstermeye yarayan işaretlerdir. Hem Latin harfleriyle hem de aşağıda gösterildiği gibi hecelerle yazılır.

E F G A B C D E F G A B C D E F G A B C D E



Mi Fa Sol La Si Do Re Mi Fa Sol La Si Do Re Mi Fa Sol La Si Do Re Mi

Oktav: Aynı ismi taşıyan iki ses arasındaki sekiz notalık aralığa oktav (sekizli) denir. İsimleri bir olan bu notaların yükseklik dereceleri ayrıdır.



Pes Do Notası *Tiz Do Notası* *Bir Oktav* *Bir Oktav* *İki Oktav* *Bir Oktav*

Ritim: En geniş anlamında ritim, müziğin zaman içinde akışına denir.

Vuruş: Bir şarkıya el ya da ayak vurarak eşlik ettiğimizde aslında o şarkının vuruşlarını veririz. Vuruş, müziği eşit zaman aralıklarına bölen düzenli ve tekrar eden birimlerdir. Vuruşlar bazı müziklerde (rock müziği, marşlar vs.) çok güçlüdür ve rahatlıkla hissedilir. Bazı müziklerde ise (bazı çağdaş klasik batı müziği örnekleri) belirsizdir.

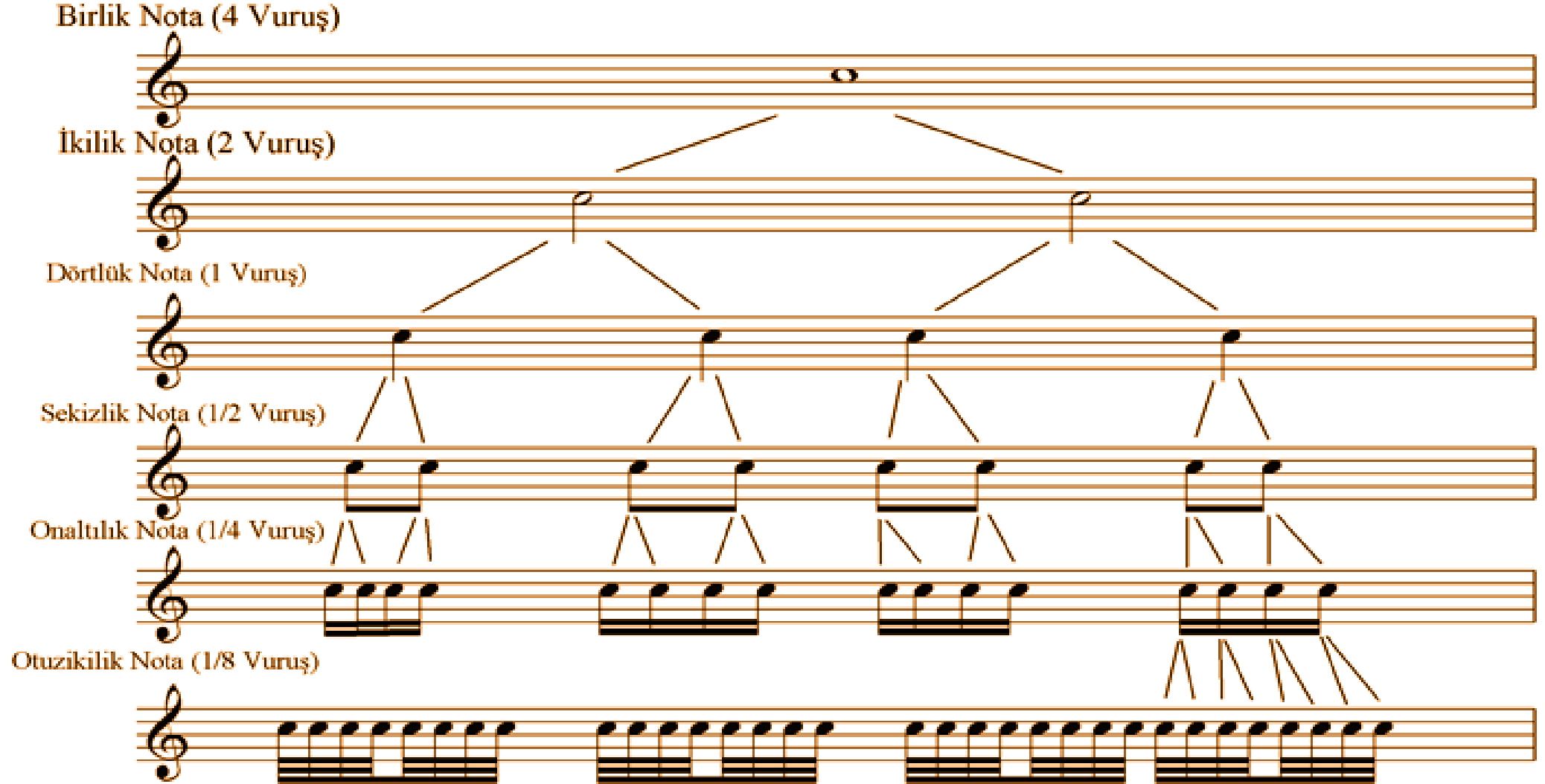
Örneğin 'Daha Dün Annemizin' şarkısını ele alalım:

Daha Dün Annemi zin Kolla rında Yaşar ken
| | | | | | | |

“|” işaretlerinin her biri bir vuruşu temsil etmektedir.

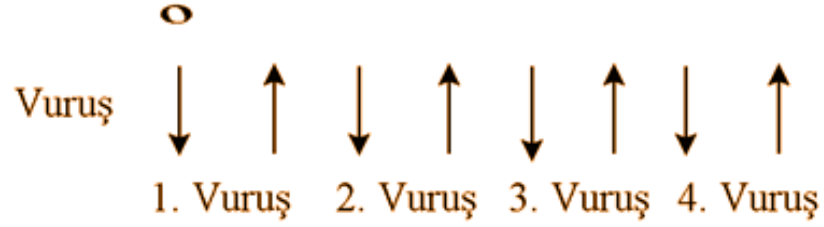
NOTANIN DEĞERLERİ

Nota işaretleri, notaların sürelerine göre farklılık gösterir. Her bir notanın uzunluğunu vuruş sayısı ile ölçeriz. Aşağıdaki tabloda notaların kaç vuruş oldukları yani değerleri gösterilmiştir:

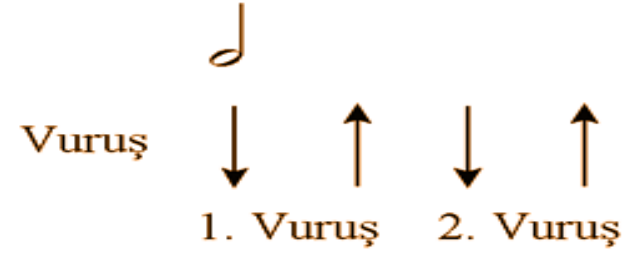


Notaların deęerlerini vuruşlarla anlayabiliriz. Bir vuruşu ayaęımızla vurduęumuzu düşünelim. Bir vuruş, ayaęımızın aşaađı iniş ve yukarı çıkışıyla ikiye bölünmüş olur. Böylelikle farklı nota deęerlerinin vuruşları şöyle olur:

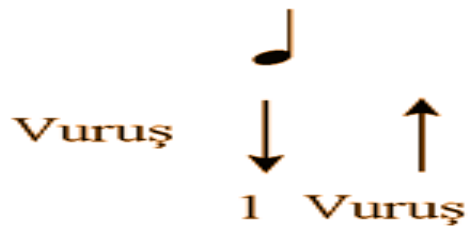
Birlik Nota (4 Vuruş)



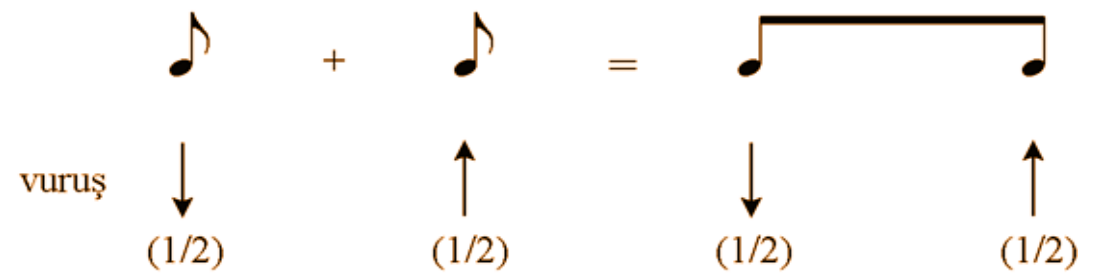
İkilik Nota (2 Vuruş)



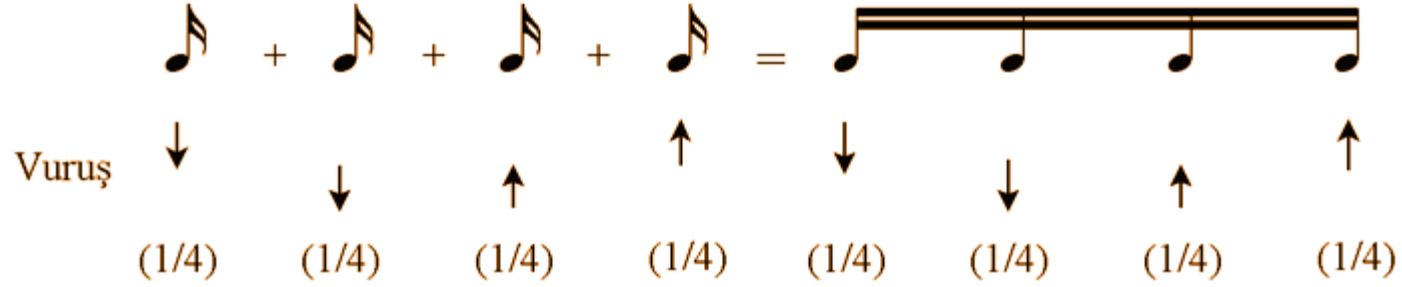
Dörtlük Nota (1 Vuruş)



Sekizlik Nota (Yarım Vuruş)



Onaltılık Nota (Çeyrek Vuruş)



Not: Yukarıdaki tabloda görüldüğü gibi, iki adet onaltılık nota yan yana gelirse yukarıdan iliştirilen bir çizgiyle birleştirilebilirler. Bu durum iki adetten daha fazla sekizlik notalar için de geçerlidir. Örneğin yukarıdaki tabloda dört adet onaltılık nota birleştirilmiştir.

“SUS” (ES) DEĞERLERİ

Parça içerisinde enstrümanın ya da vokalistin sustuğu yerler *sus* (*es*) işaretleriyle gösterilir. Notalarda olduğu gibi her bir susun uzunluğunu da vuruş sayısı ile ölçeriz. Aşağıdaki tabloda susların kaç vuruş oldukları yani değerleri gösterilmiştir:

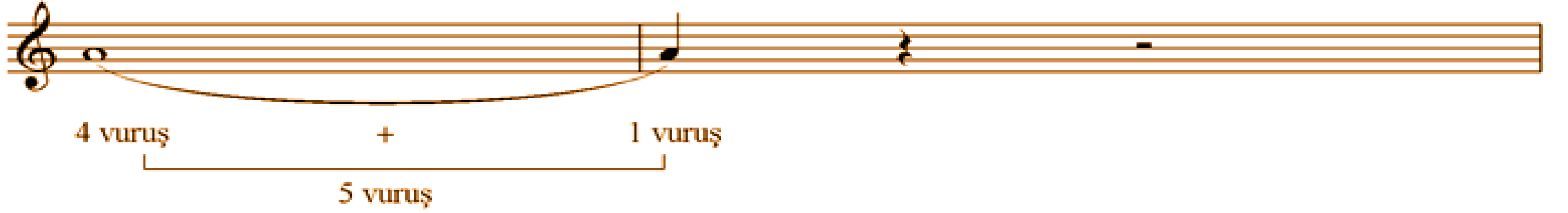
The image displays six musical staves, each representing a different type of rest (sus) and its duration in terms of beats. The staves are labeled as follows:

- Birlik Sus (4 Vuruş):** A single horizontal line with a small black square in the center, representing a whole rest for 4 beats.
- İkilik Sus (2 Vuruş):** A horizontal line with two small black squares, representing a half rest for 2 beats.
- Dörtlük Sus (1 Vuruş):** A horizontal line with four small black squares, representing a quarter rest for 1 beat.
- Sekizlik Sus (1/2 Vuruş):** A horizontal line with eight small black squares, representing an eighth rest for 1/2 beat.
- Onaltılık Sus (1/4 Vuruş):** A horizontal line with sixteen small black squares, representing a sixteenth rest for 1/4 beat.
- Otuzikilik Sus (1/8 Vuruş):** A horizontal line with thirty-two small black squares, representing a thirty-second rest for 1/8 beat.

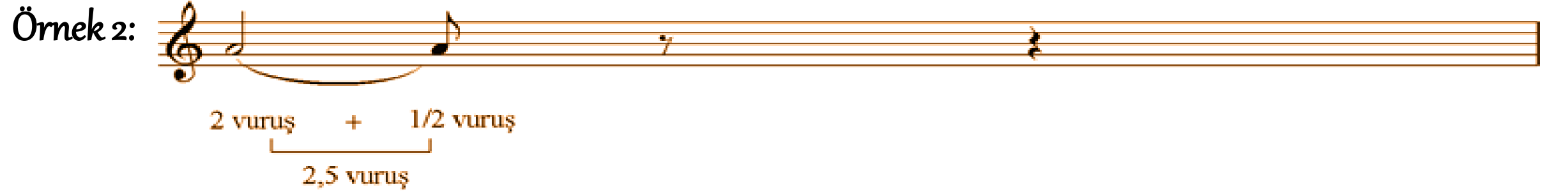
Diagonal lines connect the rests on the lower staves to the corresponding positions on the upper staves, illustrating how these smaller rests fit into the larger ones. For example, four eighth rests fit into one quarter rest, and two quarter rests fit into one half rest.

BAĞ : Bir notanın nota değerini uzatmak için bağ kullanılabilir. Eğer yan yana duran iki nota, aynı sesi veriyorsa ve bağ işaretiyle birbirlerine bağlı ise, birinci nota ikinci notanın nota değeri kadar uzar.

Örnek 1:



Bu örnekte 4 vuruş değerinde La notası, 1 vuruş değerinde La notasına bağ işareti ile bağlanmıştır. Böylelikle La notası 5 vuruş uzunluğunda çalınacaktır.



Bu örnekte 2 vuruş değerinde La notası, 1/2 (yarım) vuruş değerinde La notasına bağ işareti ile bağlanmıştır. Böylelikle La notası 2,5 vuruş uzunluğunda çalınacaktır.

NOKTA: Yanına konulduğu nota ve sus işaretlerinin sürelerini değerinin yarısı kadar uzatan işarettir.



ALİŞTİRMA

♩ = 50



♩ = 50-70

