

TEMEL MÜZİK EĞİTİMİ DERS NOTLARI

TEMEL MÜZİK BİLGİLERİ

Müzik Nedir?

*Müzik hakkında çok fazla tanım vardır. Hepsi de kabul edilebilir tanımlardır, ancak hepsini içine alacak genel bir tanım yapmak oldukça zordur. Ancak yine de tanımlamaya çalışırsa şöyle diyebiliriz: Müzik, insanların hislerini, düşüncelerini, doğadan aldıklarını ve bazen de salt doğayı anlatan, ifade eden, düzenlenmiş seslerdir. En ilkel çağlardan beri var olduğu bilinmektedir.

Eski Yunan Felsefesinde müziğin etkisi yoğun olarak görülür. Nitekim; *Musiki-musika-muzika-müzik* kelimeleri Yunanca kökenlidir. Yunan alfabesinde *m-o-u-s-a* harfleriyle yazılan ve *musa* diye okunan peri anlamındaki kelimenin sonuna gelen -ike veya -ika takısı, o kelimeye konuşulan dil anlamını kazandırır; Elenika (Yunanca), Turkika (Türkçe), İtalika (İtalyanca) örneklerinde olduğu gibi. Musa'ya eklenen -ike takısı, peri sözcüğüne de perilerin konuştuğu dil anlamını verir.(ta musiké) Mûsikiye daha sonraları toplumumuzda İslâmi terimle meleklerin dili denilmiştir.(Elest bezmi'nin avazesi) Bu durum, müziğe eski çağlardan itibaren batıda da doğuda da tanrısal özellikler atfedildiğini gösterir.

Müzik; hem bir sanat hem de bir bilimdir. Duygusal olarak algılanışının yanı sıra akıl ile de kavranabilir. Bu özelliği ile bireyin ve toplumun duyuş ve biliş açısından durumunu belirlediği gibi, gelişim ve değişimini de sağlayan organik bir yapıdır. Sesin en güzel şekli müzik ile dile gelir. Resim, renklerin birleşmesinden; şiir, kelimelerin kaynaşmasından nasıl oluşuyorsa; müzik de seslerin, duyuş, düşünce ve heyecanımızı anlatmak üzere belli bir estetik anlayışına göre seçilip işlenmesinden oluşmaktadır.

Ses

Herhangi bir cisimden çıkan ses dalgalarının hava aracılığıyla kulağımıza ulaşmasına ses denir. İnsan kulağı 20 ve 20.000 Mhz arasındaki sesleri duyabilmektedir. Sesin özellikleri şöyle sıralanabilir:

1.Sesin Yüksekliği: Seslerin tizliğini(inceliğini) ve pesliğini (kalınlığını) ifade eder.

2.Sesin Tınısı: Sesin ayırt edilebilme özelliği olan rengi-kışılığıdır. örnek, insan sesi,keman sesi, piyano sesi

3.Sesin şiddeti(Gürlük): Sesin kuvvetliliğini ve hafifliğini ifade eder.

4.Sesin sürekliliği: Sesin zaman içindeki yayılımını ifade eder. Uzunluk ve kısalığını belirtir.

5.Sesin Vurgusu: İfade ve yorum itibariyle seslerin vurgulanmasıdır.

Ritim

Seslerin belirli bir süre içerisinde ahenkli ve düzenli sıralanmasını sağlayan unsurdur.

Solfej

“okuma” anlamına gelir. Notaları adlarıyla, sesleriyle ve süreleriyle okumaya denir.

Bona

Sesleri sadece adları ve süreleriyle okumaya denir.

Vuruş

Bir müzik yapını okurken süreleri oranlayıp ölçülendirebilmek için uygulanan yöntem vuruş denir. Vuruş ölçü esas alınarak yapılır.El, ayak veya başka materyallerle uygulanabilir.

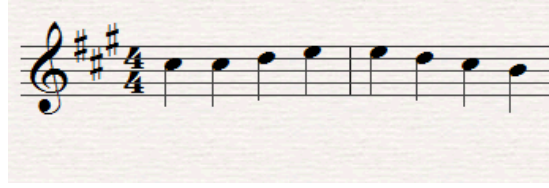
Porte

*Notaların üzerine yazıldığı beş çizgi, dört eşit aralıktan oluşan şekle porte ya da dizek adı verilir. Notalar portenin üzerinde aldıkları yere göre birbirinden ayırt edilir.

Nota

Nota sözcük olarak Latince kökenlidir. Not kayıt anlamında kullanılır. Sesleri kayırt etmekle ilgili bir terimdir. Bugün kullandığımız evrensel nota dili ve porte 11. yüzyılda İtalya’ da bir rahip ve müzik adamı olan Guido d’Arezzo Tarafından bulunmuştur. Notaya isimlerini veren bir ilahinin her mısrasının ilk hecesidir. Bu sıralama daha sonra si sesinin eklenmesiyle ve 17.yy da Donun UT kelimesinin yerini almasıyla şöyle sıralanmıştır: Do, re, mi, fa, sol, la, si. La sesinin uluslararası bir standarda kavuşturulmasıyla frekansı 440 Hz. olarak saptanmıştır. La notasının temel alınmasının nedeni bebeklerin ilk doğduğunda la sesi çıkarmalarıdır.

*Seslerin yüksekliklerini ve sürelerini gösteren işaretlere nota denir. Şöyle düşünebiliriz: Yazıdaki harflerin yerine müzikte notalar vardır. Her nota belli bir sesi işaret eder. Nota okumayı bilen bir kişi, notalara bakarak hem o sesin yüksekliğini (incelik-kalınlık ayırımı), hem de o notanın ne kadar süreyle devam edeceğini (çalınacağını ya da söyleneceğini) anlar. **(Bkz. Örn 1)**



Örnek.1

7 adet nota ismi vardır: Do-Re-Mi-Fa-Sol-La-Si. Bu notalar İngiliz sistemine göre harflerle de adlandırılır. Sırasıyla şöyledir: Do:C, Re:D, Mi:E, Fa:F, Sol:G, La:A, Si:B. **(Bkz. Örn 2)**



Do Re Mi Fa Sol La Si Do

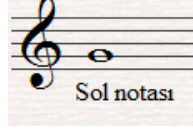
Örnek.2

Anahtarlar

*Nota adlarıyla belirtilen kesin ses yüksekliklerinin tam olarak bilinebilmesi, daha basit bir deyişle notaların okunabilmesi, ayırt edilebilmesi için kesinlikle gerekli olan araçlardan biri de anahtardır. Başında anahtar görmediğimiz bir dizekte yer alan notalara isim veremeyiz. 3 çeşit anahtar vardır: Sol, Fa ve Do.

Sol Anahtarı:

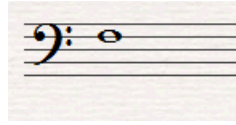
Sol anahtarı adını sol notasından alır. Portenin ortasından (alttan 2. Çizgiden) başlar ve dolayısıyla burada yer alan nota "sol" adını alır. **(Bkz. Örn. 3)**



Örnek.3

Fa Anahtarı:

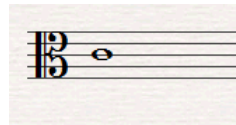
Kalın sesleri göstermek için kullanılır. Anahtarın iki noktası arasından geçen çizgi portede "Fa" notasını gösterir. Diğer notalar buna göre isimlendirilir. **(Bkz. Örn. 4)**



Örnek.4

Do Anahtarı:

Portenin 1., 2., 3. ve 4. çizgilerinden başlayarak yazılmak üzere dört türü vardır. Anahtarın ortasındaki birleşim yerindeki çizgiye "Do" notası yazılır. Diğer notalar buna göre adlandırılırlar. **(Bkz. Örn. 5)**



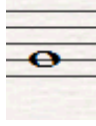
Örnek.5

Nota Değerleri

*Bir notayı gördüğümüz zaman sadece o sesin yüksekliğini değil, ne kadar süreyle çalınacağını da düşünmek zorundayız. Nota yazısı sadece ses yüksekliğini değil, sesin uzunluğunu da belirtir. Porte üzerinde sıralanış biçimlerinden notanın yüksekliğini ayırt ettiğimizi daha önce söylemiştik. Notaların şekillerinden de o notanın değerini (süresini), yani, ne kadar süreyle çalınacağını anlarız.

Günümüzde kullanılan en uzun nota, *birlik nota*dır. Birlik nota 4 vuruş süresince uzar. (Bir şarkıya el ya da ayak vurarak eşlik ettiğimizde aslında

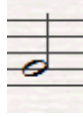
o şarkının vuruşlarını veririz. Vuruş dediğimiz şey, belirli bir ritimde art arda sıralanan birimlerdir. Düzenli kalp atışını ya da saat tik-taklarını örnek verebiliriz.) Birlik nota, şu şekilde gösterilir: **(Bkz. Örn. 6)**



Örnek.6

Portenin hangi çizgisi üzerinde yer alırsa alsın, bu içi boş şekli gördüğümüzde, o notanın 4 vuruş süresince uzayacağını anlarız.

Birlik, yani 4 vuruşluk notayı zaman olarak ikiye bölersek iki vuruşluk notalar elde ederiz. İki vuruşluk notalara verilen isimse "ikilik nota"lardır. İkilik nota şu şekilde ifade edilir: **(Bkz. Örn. 7)**



Örnek.7

(Burada önemli iki noktayı anlamak gerekir: Birincisi; nota ismi (Örn; do,re,mi vs.) ile nota süresinin ismini karıştırmamak gerekir. Birlik ya da ikilik olarak adlandırdığımız şey, "nota süresi" nin ismidir. İkincisi nokta şudur; "nota süresi" ile "nota süresinin ismi" karıştırılmamalıdır. Örneğin, yukarıda anlatıldığı gibi birlik nota, bir vuruş değil, 4 vuruştur. "Birlik" nota süresinin adıdır.)

İkilik notayı vuruş olarak ikiye böldüğümüzde iki tane dörtlük (bir vuruşluk) nota elde ederiz. **(Bkz. Örn. 8)**



Örnek.8

Dörtlük nota ikiye bölündüğünde iki tane yarım vuruşluk nota elde edilir. Bu yarım vuruşluk notalar sekizlik olarak adlandırılır. **(Bkz. Örn. 9)**



Örnek.9

İki ya da daha fazla yarım vuruşluk (sekizlik) nota yan yana geldiğinde gruptamanın daha rahat yapılabilmesi ve daha rahat okunabilmesi için, genellikle şu şekilde kuyrukları birleştirilerek yazılır: **(Bkz. Örn. 10)**



Örnek.10

Bu yazım şekli notanın süresini deęiştirmez. Yarım vuruşu ikiye bölersek de iki tane çeyrek vuruşluk (onaltılık) nota elde ederiz. İki ya da daha fazla yarım vuruşluk nota yan yana geldiğinde oluşan yazım farkı, bundan sonra böleceğimiz notalarda da geçerlidir. **(Bkz. Örn. 11)**



Örnek.11

Onaltılık notayı ikiye böldüğümüzde otuzikilik (1/8 vuruşluk), otuzikilięi böldüğümüzde altmışdörtlük, altmışdörtlüęü böldüğümüzde ise yüzyirmisekizlik nota elde ederiz. **(Bkz. Örn. 12)** Ancak altmışdörtlükten sonraki notalar çok seyrek kullanılır.



Örnek.12

Uzatma İşaretleri

Uzatma Noktası

*Herhangi bir notanın "yanına" konulan nokta, o notayı kendi değerinin yarısı kadar uzatır. Örneğin, iki vuruşluk bir nota kendi değerinin yarısı kadar uzayacağı için 3 vuruş olarak, bir vuruşluk bir nota ise, bir buçuk vuruş olarak çalınır ya da okunur. **(Bkz. Örn. 13)**



Örnek.13

*Bunun yanında eğer bir notanın yanında iki tane nokta varsa, o notanın değeri birinci notanın yarısı kadar uzatılır. **(Bkz. Örn. 14)**



Örnek.14

Uzatma Bağı

*Aynı adı taşıyan iki notayı birbirine bağlayan bağa "uzatma bağı" denir. Uzatma bağı ile birbirine bağlanan notalardan iki notanın süresi birinciye eklenerek okunur. **(Bkz. Örn. 15)**



Örnek.15

* "Puandorg" ya da "fermata" adı verilen işaret ise, notayı serbest olarak uzatır. Puandorglu nota genellikle kendi değerinin iki katı kadar uzar,

ancak yorumcu isterse bunu daha kısa ya da uzun yapabilir. **(Bkz. Örn. 16)**

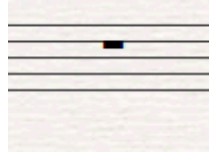


Örnek.16

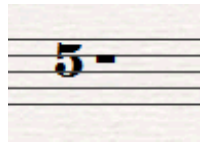
Müzikte "Es"ler

*Tıpkı konuşmalarımızdaki duraksamalar, yazıdaki noktalar gibi, müzikte de çoğu zaman cümle bitişlerinde "es" yani susulması gereken yerler vardır. Esi gördüğümüz yerde, değeri kadar susarız.

*En uzun es de yine 4 vuruşluktur. **(Bkz Örn. 17)** Ancak bir eserde, daha fazla susulması isteniyorsa, o ölçüye 4 vuruşluk es konur ve yanına ya da üzerine kaç ölçü boyunca susulması gerektiği yazılır. **(Bkz. Örn. 18)**

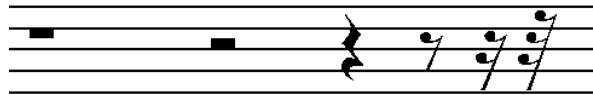


Örnek.17



Örnek.18

*Sırasıyla dört vuruşluk, iki vuruşluk, bir vuruşluk, yarım, çeyrek ve 1/8 vuruşluk eslerin yazılışı da şöyledir: **(Bkz. Örn. 19)**



Örnek.19

Ölçü Kavramı ve Ölçü Çizgileri

*Herhangi bir nota yazısına baktığımız zaman, müziğin çizgilerle kendi içinde bölümlere ayrıldığını görürüz. İşte bu çizgilere, ölçü çizgisi, iki ölçü çizgisi içinde kalan bölmeye de "ölçü" denir. **(Bkz. Örn. 20)** Notaların zamana göre düzenlenmesi için ölçülere ayırmak gereklidir.



Örnek.20

*Bir parça ya da eser bittiğinde, biri ince biri kalın iki çizgiden oluşan bir sembolle, parçanın bittiği belirtilir. Bu çizgiye de "bitiş" ya da "final çizgisi" denir. **(Bkz. Örn. 21)**



Örnek.21

*Eğer çift çizgi bu şekildeyse **(Bkz. Örn. 22)** bu, başa dönülmesi gerektiği anlamına gelir. Bu durumda parça, en başa dönerek iki kez çalınmış olur. "Reprise" adı verilen bu sembolü eğer daha önceden ters yönlü olarak gördüysek, en başa dönmek yerine, gördüğümüz ilk yere döneriz. **(Bkz. Örn. 23)** Bazı durumlarda parçanın ilk tekrarıyla, ikinci tekrarının bitişinin farklı olması istenir. Bu durumlarda, "dolap" denilen sembolle, parçanın 1. ve 2. Bitişinde çalınacak kısımlar belirlenir. Tekrar işaretinden başa döndükten sonra, 2. çalışta, 1. dolap es geçilir ve 2. dolaptan itibaren çalınarak bitirilir. **(Bkz. Örn. 24)**



Örnek.22



Örnek.23



Örnek.24

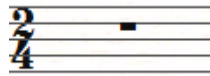
Ritim Nedir?

*Ritim aslında sadece müziğe has birşey değil, doğada ve evrende var olan bir olgudur. Daha önce de sözünü ettiğimiz kalp atışı, gece ve gündüzün hiç durmadan birbirini izlemesi, nefes alış-verişi buna örnektir. Müzikte ise, vuruşlar bir araya geldiğinde gruplanır, vurgu aldığı vuruşa göre, ikili ya da üçlü gruplar oluşturur.

Ölçülerin Zamana Göre Düzenlenmesi

İki Zamanlı Ölçüler

*Biri güçlü, öteki zayıf, iki vuruştan oluşur. En çok kullanılan iki zamanlı ölçü "iki dörtlük"tür. Vuruş sayısı üstte, süre birimi olan "dörtlük" ise alta yazılarak gösterilir. **(Bkz. Örn. 25)**



Örnek.25

*Burada karıştırılmaması gereken şudur. Bu bize, her ölçünün içinde "iki tane dörtlük değerinde" nota olacağını belirtir. "İki tane dörtlük nota" kullanılması şart değildir. Toplamı iki vuruş olacak şekilde notalar gruplanır ve yazılır. **(Bkz. Örn. 26)**



Örnek.26

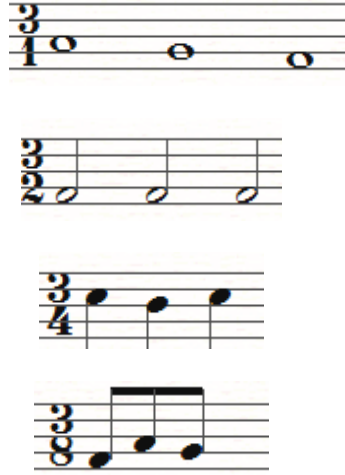
*İki zamanlı ölçülerde en çok kullanılan iki dörtlük olmasına rağmen, "iki ikilik" ya da "iki sekizlik" de sık sık görülür. **(Bkz. Örn. 27)**



Örnek.27

Üç Zamanlı Ölçüler

*Müzik içerisinde bir güçlü, iki zayıf vuruş duyuluyorsa, üç zamanlılık var demektir. Yine en çok kullanılan üç zamanlı ölçü şekli "üç dördlük"tür. Ancak, üç birlik, üç ikilik ya da üç sekizlik de kullanılır. **(Bkz. Örn. 28)** Üç zamanlı ölçülere, valslerde sık rastlanır.



Örnek.28

Dört Zamanlı Ölçüler

*Dört zamanlılıkta iki vurgulu iki grup vardır, ama birinci vuruştaki vurgu daha güçlüdür. "Dört dördlüğe çok sık rastlanır. Dört ikilik ve dört sekizlik de kullanılan dört zamanlı ölçülere örnektir. **(Bkz. Örn. 29)**

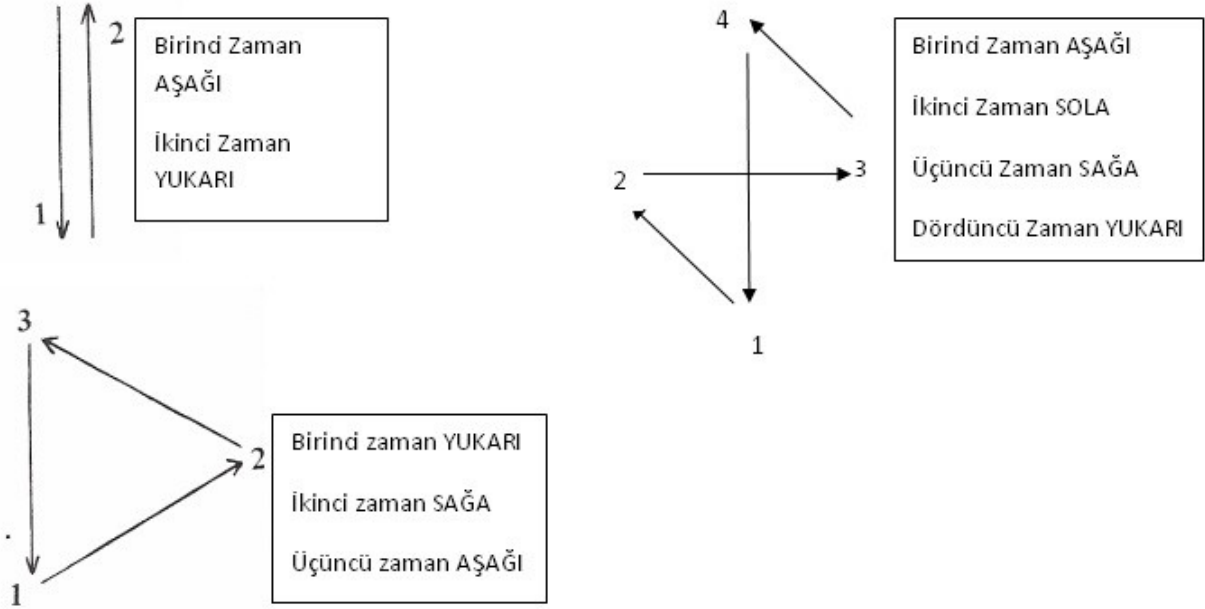


Örnek.29

*Bazen ölçü zamanının olması gereken yerde "C" harfine benzer bir sembol görürüz. Bu sembol de "Dört dördlük" yerine kullanılmaktadır. **(Bkz. Örn. 30)**. Sürelerin vuruşları ise belirli bir kalıba göre yapılır. **(Bkz. Örn. 31)**



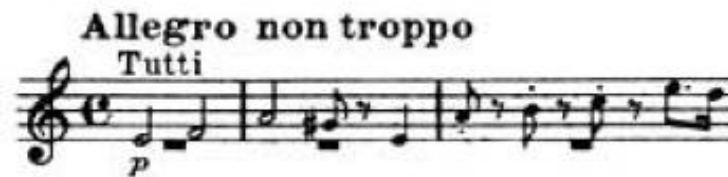
Örnek.30



Örnek.31

Tempo Nedir?

*Tempo, en basit şekliyle ifade edilirse, müzik parçasının "hız"ını belirler. Müzik, ağır ya da hızlı tempolu olabilir. Bunu belirlemek için, müzik yazısının üst kısmına bazı terimler yazılır. **(Bkz. Örn. 32)** Genellikle İtalyanca'dan alınan bu terimler, müziğin hızını belirler.

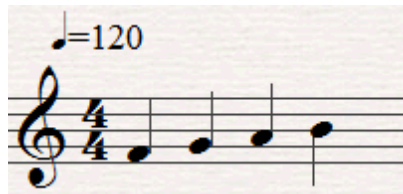


Örnek.32

*Bu terimlerden en çok kullanılanlar şunlardır:

| | |
|-------------------|---------------|
| <i>Grave</i> | Çok Ağır |
| <i>Largo</i> | Geniş |
| <i>Adagio</i> | Acele Etmeden |
| <i>Andante</i> | Yürük |
| <i>Moderato</i> | Orta Hızda |
| <i>Allegretto</i> | Oldukça Hızlı |
| <i>Allegro</i> | Hızlı |
| <i>Vivace</i> | Canlı |
| <i>Presto</i> | Çok Hızlı |

*Bazen de istenilen tempoyu tam olarak belirtmek için, metronom değerleri kullanılır. **(Bkz. Örn. 33)** Bu örnekte, dakikada 120 dördlük çalınması istenmiştir.



Örnek.33

*Bazen parça içinde tempo değiştirmek gerekir. Bunun için de kullanılan özel terimler vardır. "*Ritardando*" veya "*Rallentando*" terimleri, derece derece yavaşlamayı gösterir. "Rit." veya "Rall." şeklinde kısaltılarak kullanılır. Derece derece hızlanması isteniyorsa, "*Accelerando*" terimi , "Accel." biçiminde kısaltılarak kullanılır.

Gürlük Terimleri

*Gürlük, sesin hafifliği ya da yüksekliği ile ilgilidir. En basit şekilde örnekleyecek olursak, fısıltılı konuşma ve bağırma arasındaki gürlük tezatını örnek verebiliriz. Müzikte de kimi yerde hafif, kimi yerde yüksek bir gürlük istenir. Bunları belirtmek için de bazı terimler kullanılır:

| | | |
|------------|------------------|------------------|
| <i>fff</i> | molto fortissimo | Son derece gür |
| <i>ff</i> | fortissimo | Çok gür |
| <i>f</i> | forte | Gür |
| <i>mf</i> | mezzoforte | Orta gürlükte |
| <i>mp</i> | mezzopiano | Hafif gürlükte |
| <i>p</i> | piano | Hafif |
| <i>pp</i> | pianissimo | Çok hafif |
| <i>ppp</i> | molto pianissimo | Son derece hafif |

*Bazen ses gürlüğünün giderek yavaş yavaş artması veya azalması istenir. Yavaş yavaş arttırmak için, "*crescendo*" (*cresc.*) adı verilen terim, yavaş yavaş azaltmak içinse "*decrescendo*" (*decre.*) ya da "*diminuendo*" (*dimin.* ya da *dim.*) terimleri kullanılır. **(Bkz. Örn. 34)**



Örnek.34

Aksan ve Süsleme İşaretleri

Bir müzikte seslerin etkilerini deęiřtiren ve anlatılmak istenen duygunun ifade edilebilmesi için kullanılan işaretlere “aksan ve süsleme” işaretleri denir.

Staccato(.)

Üzerine ve ya altına konulduęu notayı arkasından gelen notadan ayırmak veya kesik kesik çalınmasını sağlamak için kullanılır. **(Bkz. Örn. 35)**



Örnek.35

Legato\Tenuto(-)

Üzerine konulduęu notanın belirgin bir şekilde ifade edilebilmesi için kullanılır. Üzerine geldięi nota yayarak icra edilir. **(Bkz. Örn. 36)**



Örnek.36

Forzando(>)

Üzerine ve ya altına geldięi notanın gür ve güçlü çalınmasına yarar. **(Bkz. Örn. 37)**



Örnek.37

Sforzando(sfz)

Üzerine ve ya altına geldięi notanın çok güçlü icra edilmesini sağlar. **(Bkz. Örn. 38)**



Örnek.38

Nefes(,)

Portenin üzerine konulur. Konulduğu yerde kısa bir nefes alınmasını sağlar. . (Bkz. Örn. 39)



Örnek.39

Tril (*tr*): Üzerine yazıldığı notanın gam içerisinde kendisinden sonra gelen nota (majör veya minör ikilisi) ile yapılır.Eğer kromatik alterasyon yapılacaksa *tr* işaretinin sağına bemol (b) veya diyez (#) işareti konulur. . (Bkz. Örn. 40)



Örnek.40

ARALIKLAR VE AKORLAR

Tam ve Yarım Aralıklar

*Sesler arasında aralıklar vardır. Batı müziğinde kullanılan tampere sisteme göre, en küçük aralık yarım aralıktır. Do'dan do'ya bir dizi oluşturacak olursak (do-re-mi-fa-sol-la-si-do) şunu söyleyebiliriz: mi-fa ve si-do sesleri arasında yarım aralık vardır. Bu dizideki diğer sesler arasında tam aralık bulunduğunu söylemek yanlış olmaz. Örneğin, do ve re arası tam sestir. Bunu daha rahat görebilmek için piyanoya bakmamız yeterlidir. Bazı beyaz tuşlar arasında siyah tuş bulunmadığını göreceksiniz. Bu tuşlar mi-fa ve si-do seslerini veren tuşlardır. Aralarında yarım perde bulunduğu için bu tuşlar arasında siyah tuş yoktur. Aralarında tam perde bulunan sesler arasında mutlaka siyah bir tuş vardır. **(Bkz. Örn. 41)**



Örnek.41

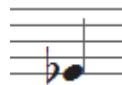
Değiştirici İşaretler

Diyez: Önüne geldiği sesi "yarım ses inceltmeye" yarayan değiştirici işarete *diyez* adı verilir. **(Bkz. Örn. 42)**



Örnek.42

Bemol: Bemol ise diyezın aksine, önüne geldiği notayı yarım ses kalınlaştırır. (Pesleştirir.) **(Bkz. Örn. 43)**



Örnek.43

Naturel (Bekar) : Naturel işareti, diyez ya da bemol alarak, doğal hali değiştirilmiş bir notayı, tekrar doğal haline döndürmek için kullanılır. **(Bkz. Örn. 44)**



Örnek.44

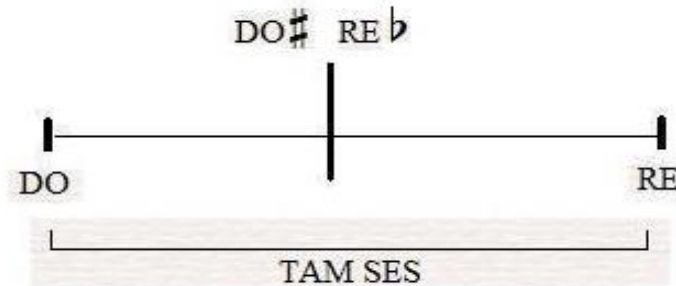
*Bütün bu değiştirici işaretlere (diyez, bemol, naturel) genel olarak "arıza" denir.

Çift diyez ve çift bemol ise notaların yüksekliklerini tam ses inceltir ya da kalınlaştırır. **(Bkz. Örn. 45)**



Örnek.45

* "Do" ve "re" sesleri arasının tam perde olduğunu biliyoruz. "Do" sesini yarım ses tizleştirerek elde edeceğimiz "do#" sesi daha tiz olan "re" sesine yarım ses daha yaklaşmış olacaktır. Eğer "re" sesini yarım ses pesleştirirsek (kalınlaştırırsak) "re bemol" e gitmiş oluruz. Yani daha kalın olan "do" sesine yarım perde yaklaşmış oluruz. Bu durumda tampere edilmiş bir piyanoya göre do diyez ve re bemol aynı notadır, dolayısıyla aynı tuşla çalınır. (Tampere sistem hakkında ayrıntılı bilgi için "Tampere Sistem" konusunu okuyunuz.) Bunu şematik olarak belirtmek istersek ortaya şöyle bir tablo çıkar: **(Bkz. Örn. 46)**



Örnek.46

*Bu örnek, aralarında tam perde bulunan diğer sesler için de geçerlidir. Bu seslere "anarmonik sesler" denir. Yani do diyez, re bemolün anarmonik sesidir.

Ses Dizileri

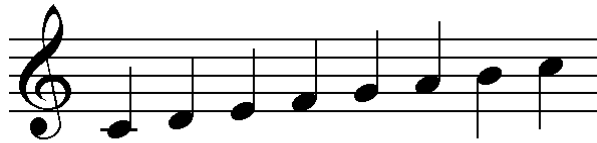
Belli oktav içindeki belli ses ve aralık düzenine "dizi" denir. Dizi, bir müzik sistemine temel olan belirli perdelerdeki seslerin sıralanmasıyla oluşur. Bu sıralanış biçimi müzik türlerine, bölgelere göre değişir. Dizileri altı kümede toplayabiliriz.

1. Pentatonik diziler
2. Modlar
3. Makam dizileri
4. Tonal diziler
5. Caz müziği dizileri
6. Atonal diziler

*Günümüzde müzik eğitiminde yaygın olarak kullanılan dizi tona dizidir. Özellikle Batı müziğinde fazlaca kullanılan tonal dizi, Dünya'da evrensel kullanılan bir yapıya kavuşmuştur.

Oktav

*Aynı ismi taşıyan iki ses arasındaki sekiz notalık aralığa oktav denir. İsimleri bir olan bu notaların yükseklik dereceleri farklıdır. **(Bkz. Örn. 47)**



Oktav

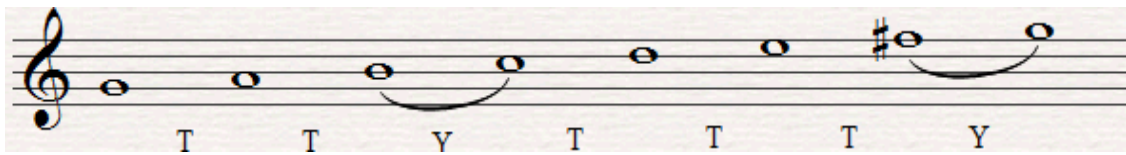
Örnek.47

temel aralıkları bize verir. Başka bir sestem, örneğin solden başlayıp, aynı aralıklara göre majör dizi oluşturmaya çalışalım. **(Bkz. Örn. 50)**



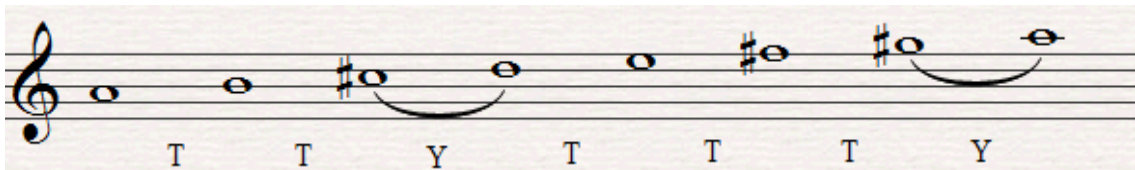
Örnek.50

*Yukarıdaki diziyi majör dizide aralıkların sıralanışına göre incelersek, son iki aralığa kadar "2 tam 1 yarım, 3 tam 1 yarım" sıralanışına uygun olduğunu görürüz. Dizinin sondan ikinci aralığında, tam aralık yer almalıdır. Oysa burada mi-fa sesleri kullanılmıştır. Mi ve fa arasında yarım aralık vardır. Aynı şekilde fa ve sol sesleri arasında da tam aralık vardır. Ancak diziyeye göre istenen yarım aralıktır. Bu aralıkları dizide istenen hale getirmek için ilk önce mi-fa sesleri arasındaki yarım aralığı tam aralığa çıkarmamız gereklidir. Eğer "fa" sesini yarım perde tizleştirirsek, mi-fa arasındaki yarım aralığa bir yarım daha ekleyerek tam aralık haline getirmiş oluruz. (Yarım perde tizleşen "fa" sesi "mi" sesinden uzaklaşacak, dolayısıyla aralarındaki aralık artarak tam perdeye dönüşecektir.) "Fa" sesini yarım perde tizleştirmek için yapılması gereken "fa"ya diyez koymaktır. Böylece mi-fa# arası tam ses, fa#-sol arası ise yarım ses sayılacağı için, dizi doğru bir şekilde tamamlanmış olur. **(Bkz. Örn. 51)**



Örnek.51

*Şimdi de "la" sesinden başlayıp yeni bir majör dizi oluşturmaya çalışalım. **(Bkz. Örn. 52)**



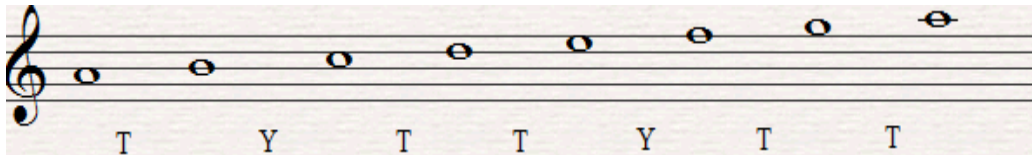
Örnek.52

*Burada da, diziyi majör dizi haline getirebilmek için, gerekli yerlere (do, fa ve sol notalarına) diyezler konmuştur. Bir majör dizi aynı zamanda "majör gam"dır. Gam dediğimiz şey aslında belli aralıklarla dizilmiş, genellikle sekiz sestem oluşan dizidir. Yukarıdaki kurallara göre kurduğumuz her majör dizi, aslında bir majör gamdır.

*Dizideki her sese (dereceye) ayrı bir isim verilir. Dizinin ilk sesi her zaman "eksen (temel) " ses olarak adlandırılır. Dizinin beşinci sesi "çeken (dominant)" sestir. Dizinin yedinci derecesi ise "yeden (sansıbl)" sesidir, genellikle yarım perde tizleşerek eksene çıkar.

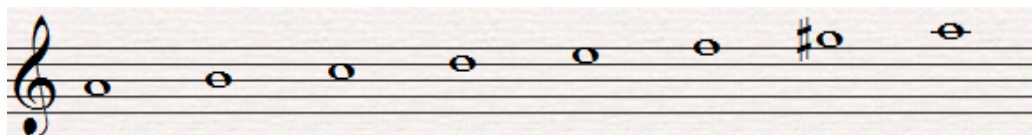
Minör Diziler

*Minör dizilerin majör dizilerden ilk farkı dizinin temel aralığı olan üçlü aralığın "küçük üçlü" olmasıdır. Dizinin ilk sesi ile üçüncü sesi arasındaki aralık 1,5 perdedir. İkinci farkı ise, tabii ki diziyi oluştururken kullanılacak genel aralık diziliminin farklı olmasıdır. Majör dizilerde kullanılan dizilimin 2 tam 1 yarım, 3 tam 1 yarım olduğunu hatırlayalım. Minör diziyi oluşturan sesler arasında ise sırasıyla, 1 tam,1 yarım, 2 tam, 1 yarım ve 2 tam aralık bulunmalıdır. Bu dizilime göre la sesinden başlayıp bir minör dizi oluşturmaya çalışalım. **(Bkz. Örn. 53)**



Örnek.53

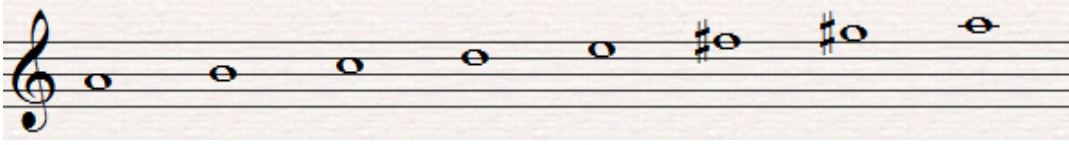
*Bir minör dizide yedinci sesi, yani yeden sesini yarım perde tizleştirerek eksene varırsak, "armonik minör dizi" elde etmiş oluruz. **(Bkz. Örn. 54)**



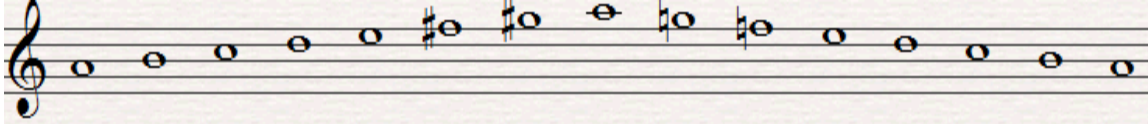
Örnek.54

*Yeden sesi yarım perde tizleştirdiğimizde, yeden ve yedenin bir önceki sesi arasındaki uzaklık açılarak, bir buçuk perdeye çıkar. Bu bazen duyum olarak ters gelebilir. Bu durumda minör dizinin altıncı sesi (yedenden önceki sesi) de yarım perde tizleştirilir. Böylece "melodik minör dizi" elde

edilmiş olur. **(Bkz. Örn. 55)** Dizi çıkarken tizleştirilen bu sesler, dizi inerken genelde pesleştirilerek eski haline döndürülür. **(Bkz. Örn. 56)**



Örnek.55



Örnek.56

*Her minör dizi, aslında bir majör diziyle ilgilidir. Bu konuya ton kavramında ayrıntılı olarak değinilecektir.

Ton Kavramı

* Daha önce bahsettiğimiz majör ya da minör diziler, aslında ton kavramına temel oluşturmaktadır. "Do" sesinden başlayarak oluşturduğumuz ilk majör diziyi hatırlayalım. Bu diziyeye verilen ad "do majör" dür. Örneğin, bir parçanın "tonu"nun sadece do majör olduğunu varsayalım. Bu durumda genellikle parça dizinin eksen sesi olan do ya da üçlüsü olan mi den başlayacak, dizinin sesleri arasında belli geçişler yapacak ve bitişte muhtemelen yine eksen sesini duyurarak bitecektir. Dolayısıyla şöyle basit bir tanım yapmak pek de yanlış olmaz; parça aslında "do majör" dizisine bağlı kalacak ve onun üzerine kurulacaktır. Çağdaş müzikte "atonal" yani tonsuz, serbest parçalar görülmektedir, ancak klasik müziğin 21. Yüzyıldan önceki dönemlerine bakarsak, her parçanın bir tonu olduğunu görürüz. Ancak bazen bir ton yeterli olmayabilir, bu durumda besteci gitmek istediği ikinci tonu bazı belli kurallara bağlı kalarak duyurur ve başka bir tona geçiş yapar. "Modülasyon" dediğimiz şey de işte budur. Modülasyon yapıldıktan sonra, istenirse daha başka tonlara da geçiş yapılabilir, ama genellikle parça yine ana tona dönerek bitirilir.

*Herhangi bir sestemden başlayarak bir majör dizi oluşturmayı öğrenmiştik. Majör dizilerin aralık sıralanışına uygun olarak, örneğin "sol" ya da "la" sesinden başlayarak bir majör gam oluşturmaya çalıştığımızda, hep aynı

seslerle dizdiğimizizi ve hep aynı seslere arıza (diyez) koyduğumuzu göreceksiniz. Bu durumda "sol majör" dizisinde yer alan arıza hep fa diyez olacaktır. O zaman "tek diyezli gam nedir?" sorusunun tek bir cevabı vardır; sol majör. Bu da bizi diyez ya da bemol sıralanışına göre kolay yoldan majör dizi oluşturmaya götürür.

Diyezli Majör Diziler

*Bir parçada yer alacak, dolayısıyla aslında onun tonunu belirleyecek arızalar, parçanın en başına, sol anahtarından sonra, ölçü zamanından önce yerleştirilir. Bu şekilde kolay yoldan parçanın başına yerleştirilmiş arızalara bakarak parçanın tonunu anlarız. **(Bkz. Örn. 57)** Buna "tonal donanım" denir.



Örnek.57

*Diyezler ya da bemoller tonal donanımda belli bir sıraya göre yer alır. Tonal donanımda fa diyezden sonra örneğin, re diyez gelmez. Diyez sırası: fa do sol re la mi si, bemol sırası: si mi la re sol do fa'dır. (Bemol sırasının, diyez sırasının tersi olduğuna dikkat ediniz.) Arızasız (diyez ya da bemol almayan) ton "do majör" dür. Bundan sonraki diyezli tonlar aldıkları arızalara göre şöyle sıralanabilir: **(Bkz. Örn. 58)**



Örnek.58

*Tonal donanımını bildiğimiz diyezli bir bir tonun adını belirlemek için basit bir yol kullanılır: Örneğin iki diyezli tonda, diyez sırasına göre fa diyez ve do diyez kullanılacaktır. Tonda kullanılan diyezlerde, diyez sırasına göre en sonda kalan diyez bulunur. Bu ton için, do diyezdür. (Diyez sırasına baktığımızda do diyez, fa diyezden sonra gelmektedir.) Bulunan bu diyezi nota olarak düşünelim; (do notası olarak) bir üstünde kalan nota, (Re notası) tonun ismini verir. Bu durumda ton "re majör" olur. Aynı işlemi örneğin, dört diyezli ton için yapalım. Diyez sırasına göre dört diyezli

tonda yer alacak diyezler, fa diyez, do diyez, sol diyez ve re diyezdür. Tonal donanımda son sırada yer alan diyez re diyez olduğuna, ton adını bir üstündeki notadan alarak "mi majör" olacaktır.

Bemollü Majör Diziler

*Parçanın tonal donanımında yer alacak bemoller de yukarıda verdiğimiz sıraya göre dizilir. **(Bkz. Örn. 59)**



Örnek.59

*Parçanın tonal donanımında tek bemol varsa, bu ton "fa majör" dür. Tek bemollü tondan sonrakiler ise şöyle bir yöntem kullanılır: Tonal donanımda yer alan bemol sırasına göre sondan bir önceki bemol, tonun adını verir. Örneğin, üç bemollü ton için uygularsak; üç bemollü tonda yer alacak bemoller, bemol sırasına göre si bemol, mi bemol ve la bemol'dür. Tonal donanımda bu sıraya göre en son la bemol yazılır. Bir önceki bemol (mi bemol), bize tonun adını verir: Mi bemol majör.

*Her majör tonun ilgili bir minör tonu vardır. Bir majör tonun ilgili minörünü bulmak için majör tonun eksen sesinden 1,5 aralık aşağı inilir. Do majör tonunun ilgili minörü, "la minör"dür. (Do-si arası yarım ses, si-la arası tam sestir. Do-la arası 1,5 ses olur.) Minör tonun arızaları da majör tonla aynıdır. Dolayısıyla la minör tonunda da, do majördeki gibi arıza yoktur. Ancak yedenin eksene çıktığı yerlerde yedinci ses tizleşir ve sol # duyulur. Ancak bu sol # baştaki donanıma yazılmaz. Aynı şekilde örneğin sol majörün ilgili minörünü bulalım: Sol den 1,5 ses aşağı indiğimizde mi sesine ulaşırız. Dolayısıyla sol majörün ilgili minörü "mi minör" olur. Sol majörde faz diyez olduğu için, mi minörde de fa diyez arızası yer alacaktır. Ancak burada da bazı durumlarda yeden sesi tizleşir, re# olarak kullanılır.

Tampere Sistem

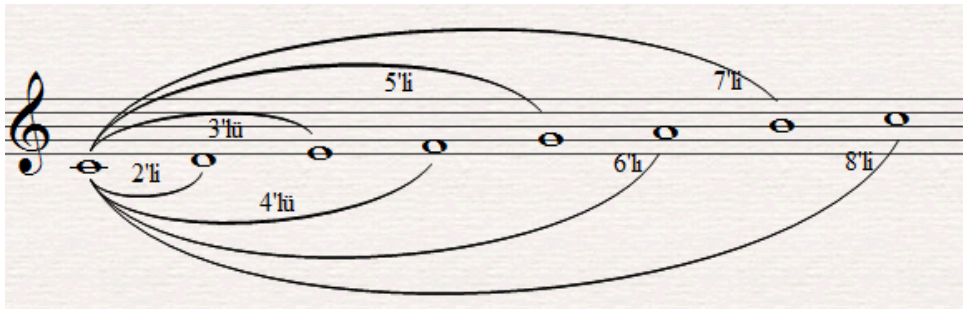
* Klasik Batı Müziği'ne göre bazı sesler arasında yarım, bazılarının arasında tam perde bulunduğunu söylemiştik. Aslında aralarında tam

perde bulunan iki ses arasında 9 ses bulunmaktadır. Bunlara "koma" diyoruz. Gerçekte do'dan sonra 5 koma gidildiğine do diyeze ulaşılır. Re'den 4 koma geri gidildiğinde ise re bemole gelir. Dolayısıyla daha önce öğrendiğimiz anarmonik do diyez ile re bemol aslında aynı sesi vermemektedir. Aralarında daima 1 komalık bir fark bulunur. Ancak Bach'tan itibaren, bu karışıklığı gidermek için, yarım ses 4,5 koma olarak kabul edilmiştir. Böylece tam aralıkların 4,5'uncu komadan ikiye bölünmesiyle bir sekizli dizi içinde birbirinden eşit uzaklıkta on iki ses meydana gelir. Ancak bu eşit bölünme ile bile, ortaya 1 komalık bir fark çıkar. Bu 1 koma beşlilere eşit bir şekilde yedirilerek, tını problemi ortadan kaldırılmaya çalışılır. İşte Batı müziğinde kabul edilen bu ses sistemine "tampere sistem" denir.

Aralıklar

*Aralık kavramına daha önce majör ve minör dizileri anlatırken "üçlü aralıklar" ile değinmiştik. Bir sesin başka bir sese olan uzaklığının ölçülmesine "aralık" diyoruz.

*Sesin kendisi ile olan aralığına "ünison" denir. Do sesinin aynı do sesine olan aralığı (aslında bir uzaklık söz konusu değildir) ünison olarak belirtilir. Yine do majör dizisini örnek alarak, dizinin eksen sesinin diğer seslerine olan uzaklığını görelim: **(Bkz. Örn. 60)**



Örnek.60

*Bir majör dizideki birli, dörtlü, beşli ve sekizli aralıklar "tam" aralıklardır. Tam aralıklar daraltılırsa, eksik aralıklar, genişletilirse artmış (artık) aralıklar elde edilir. Örneğin do-sol tam beşli aralığında, sol notası yarım ses pesleştirilerek aralık daraltılırsa elde edilen yeni do-sol bemol aralığı "eksik beşli" aralığıdır. Aynı şekilde sol yarım ses tizleştirilirse, oluşan do-sol diyez aralığı da "artık beşli" adını alacaktır.

*Tam aralıklar dışında kalan aralıklara (ikili, üçlü, altılı, yedili) "büyük aralık" denir. Büyük aralıklar daraltılırsa küçük aralıklar elde edilir. Do-la aralığı "büyük altılı aralık" iken, do-la bemol aralığı "küçük altılı aralık" tır. Kullanılan kısaltmalardan K:Küçük, B:büyük, T: Tam, - : Eksik, +: Artık aralıkları ifade eder. Aralıkların ses yükseklikleri aşağıdaki sıraya göre adlandırılır.

K2: 0.5 ses

B2: 1ses

B3: 1.5 ses

B3: 2 ses

T4: 2.5 ses

+4/-5: 3 ses

T5: 3.5 ses

+5/K6: 4 ses

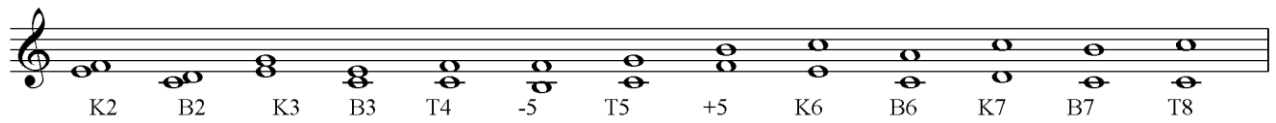
B6: 4.5 ses

K7: 5 ses

B7: 5.5 ses

T8: 6 ses

(Bkz. Örn. 61)



Örnek.61

Akorlar

Beşli Akorlar

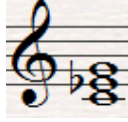
*Aynı anda duyulan iki ya da daha fazla sese "akor" denir. (Akortla karıştırılmamalıdır.)

*Bir kök ses, onun üçlüsü ve beşlisi ile kurulan akorlar "kök beşli" akorlardır. Do majör tonunda olduğumuzu varsayarsak, kök ses do, üçlüsü mi, beşlisi ise sol olacaktır. **(Bkz. Örn. 62)**



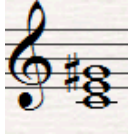
Örnek.62

*Eğer kurduğumuz beşli akorda, üçlü aralık küçükse, daha önce minör diziden de hatırlayacağımız gibi, aralık "minör (küçük) üçlü" aralık olur. **(Bkz. Örn. 63)**



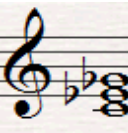
Örnek.63

*Minör ve majör tam beşli aralıklardan başka, artık ve eksik beşli aralıklar da vardır. Artık beşli akorda beşinci derece yarım ses tizleştirilir. Dolayısıyla kök ses üzerine eklenen büyük üçlü ve (köke göre)**artık beşliden oluşur. **(Bkz. Örn. 64)**



Örnek.64

*Eksik beşli aralıkta ise, kök ses üzerine bir küçük üçlü ve (köke göre)** eksik beşli aralık eklenir. **(Bkz. Örn. 65)**

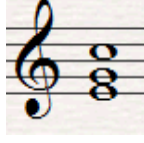


Örnek.65

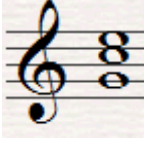
** (Artık ve eksik akorlarda yukarıda bahsedilen küçük üçlü/büyük üçlü ve artık beşli/eksik beşli aralıkların hesaplamasının hep kök sese göre yapıldığı bilinmelidir. Eğer sesleri kendi içinde düşünürsek, eksik akorda

do-mi bemol arasında küçük üçlü ve mi bemol-sol bemol arasında küçük üçlü bulunduğu görülecektir. Artık akorda da tam tersi, yani büyük üçlüler görülür. O zaman eksik beşli akorları küçük üçlülerle, artık beşli akorları ise büyük üçlülerle kurulur diyebiliriz.)

*Burada bahsedilen akorların hepsi "kök" durumundadır. Tonun eksen sesi en bas partide (en aşağıda) yer alıyorsa bu akor "kök" tür. Do majör tonuna göre verdiğimiz örneklerin hepsinde tonun eksen sesi olan "do" en alta yazılmıştır. Çevrim akorlarda ise eksen sesi en altta yer almaz. Do majör akorunun I. **(Bkz. Örn. 66)** ve II. Çevrimini **(Bkz. Örn.67)** inceleyelim:



Örnek.66



Örnek.67

*Yukarıdaki örneklere bakarak, herhangi bir beşli akorun üçlüsü en kalındaysa I. çevrim, beşlisi en kalındaysa II. çevrim olduğunu söyleyebiliriz.

Müzikte Motif ve Cümle

Motif:

En az iki notadan oluşmuş ve bir eserin baş harfi niteliğindeki bölümdür.Beethoven'nın 5. senfonisinin ilk iki ölçüsü bir motife örnektir.

Müzik Cümlesi:

Motiften daha uzun fakat cevabı henüz verilmemiş bölümdür. Genellikle bir cevap cümlesi ile devam eder ve "dönem" veya "periyod"u oluşturur.Bach'ın Si minör orkestra süitinin Badinerie başlıklı bölümünün ilk 4 ölçüsü bir cümledir.Daha sonraki 4 ölçü de bu cümleye cevap niteliğindedir.

Dönem veya Periyod:

Bir müzik cümlesine cevap niteliğinde yeni bir cümle eklenirse bir dönemi veya diğer adıyla periyodu oluşturur. Genellikle 8 ölçüden oluşur ve eserin ana fikrini belirtir.Mozart'ın 40. senfonisinin ilk sekiz ölçüsü bir dönemdir.Bu eserin ilerleyen bölümlerinde bahsettiğimiz bu dönem, değişiklikler gösterecek bazen de ölçü sayısında uzatmalar olacaktır.

Bölüm:

Bölüm adından da anlaşılacağı gibi bir eserin parçasıdır.Sonat ve konçerto gibi eserlerin 3 veya 4 bölümlü olanları vardır.Her bölüm ayrı bir karakterde olur fakat ayrı ayrı parça sayılmazlar. Hepsinin bütünü bir eser demektir. Konserlerde bölüm aralarında alkışlanmaz.En son bölüm(genellikle Final), diğer bölümlere göre daha gösterişli olur ve parça sonunda bitiş hissini verir.

Şarkı:

Genellikle bir dönemden veya iki dönemin arka arkaya gelmesinden oluşan biçimdir.Bir dönem, tek başına da şarkı olabilir fakat döneme bir cümle veya yeni bir dönem eklenmesi daha yaygındır.Bu, en küçük şarkı biçimidir.İlk döneme genellikle A, ikinci cümleye veya döneme B harfi konur.Beethoven'ın 9. Koral senfonisindeki ana ezgi, bir döneme bir cümle eklenmesiyle oluşmuştur.