

I.ÜNİTE

FELSEFEYLE TANIŞMA

A. FELSEFE NEDİR?

1. Felsefenin Anlamı
2. Felsefenin Alanı
3. Geçmişten Geleceğe Felsefenin Fonksiyonu (İşlevi)

B. FELSEFE HİKMET İLİŞKİSİ

C. FELSEFİ DÜŞÜNCENİN NİTELİKLERİ

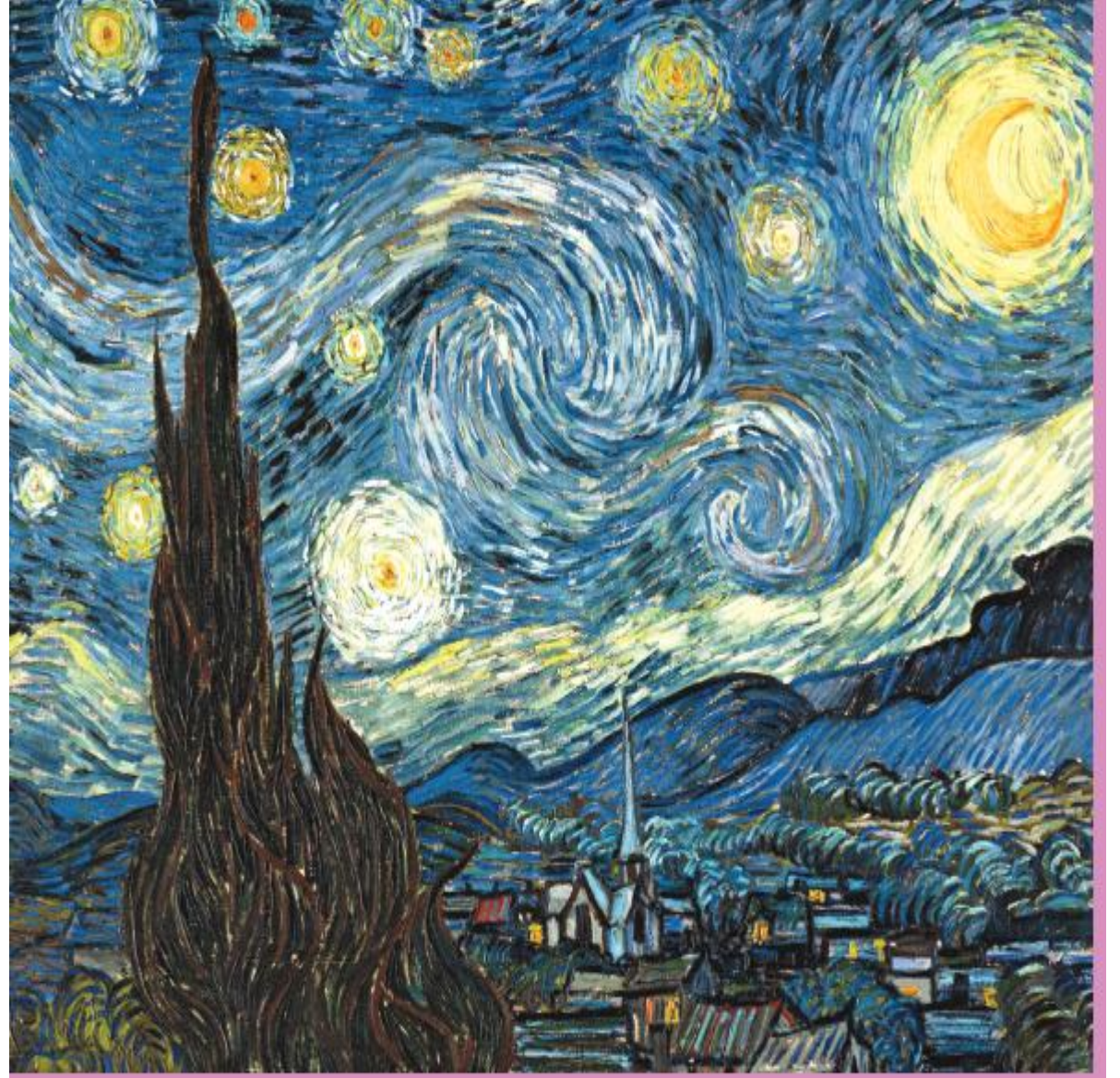
Ç. FELSEFDE TUTARLILIĞIN ÖNEMİ

D. FELSEFE VE YAŞAM İLİŞKİSİ

E. FELSEFE - DİL İLİŞKİSİ

Temel Kavramlar

Felsefe,
Bilgelik/hikmet,
Tutarlılık Dil, Refleksif,
Metafizik,
Filozof, Felsefi
düşünce, Arkhe



A. FELSEFE NEDİR?

Aristoteles : “Felsefe insanların yaşamı merak etmesinden doğar. Yaşamı en çok merak edenler ise çocuklardır.”

Aristoteles : “İnsan doğal olarak bilmek ister.”

Sokrates : “Felsefe hayretle başlar.”



Seneca : Felsefe dümene yerleşir.
Gemiciyi kayalıklar arasından geçirir.
Onsuz, güvenle yolumuza devam
edemeyiz. Öğütlerine, öncülüğüne
ihtiyacımız vardır.

Filozof:

İnsan yaşamını ilgilendiren her şey
hakkında akıl yürütüp bunları **felsefi**
problem konusu yapabilen *filozof*,
doğru olduğunu bildiğimiz ya da
böyle **olduğuna inandığımız** her şeyi
sorgulayabilir; **Filozof**; **yaratıcı bir**
düşünüş, **eleştirici ve sorgulayıcı bir**
tavır ve bakış açısıyla bu sorulara
yanıtlar arar.





Resim 1.4: Piyano Çalan Kızlar (Renoir 1892, Musee d'Orsay)

Felsefenin Tanımı:

Felsefe hakkında kesin bir tanım mümkün değildir. Aristoteles'in tanımı, “**Düzenli kâinat karşısında insanın saygılı şaşkınlığıdır.**”

şeklindedir. Bir Fransız felsefe tarihçisi olan Alfred Weber'e göre ise felsefe, “**Tabiat hakkında toplu bir görüşün araştırılması, genel bir açıklama denemesidir.**”

Epikuros: Mutlu bir yaşam sağlamak için tutarlı eylemsel bir sistemdir.

T.Hobbes: Felsefe yapmak doğru düşünmektir

Platon: Doğruyu bulma yolunda düşünsel bir çalışmadır

K.Jaspers: Felsefe yolda olmak demektir.

Felsefenin bu farklı tanımlarından **belirsiz bir felsefe anlayışı** çıkarılmamalıdır. Bu farklılığın temel nedenleri:

Felsefenin;

- *İlgilendiği konuların çeşitliliği,
- *Tarihsel süreç içerisinde farklı işlev ve amaçlar yüklenmesi,
- *Metafizik konularla ilgilenmesidir.

Aristoteles'in "Metafizik" adlı eserinde belirttiği gibi doğal olarak her insan **"bilmek"** ister. **Bu sebeple insanın dünyada bulunuşu aynı zamanda bir bilme faaliyetidir.**



Felsefe neden çeşitli şekillerde tanımlanmaktadır?



Felsefede niçin cevaplardan çok, sorular önemlidir?



Felsefe neye yarar?



2. Felsefenin Alanı

a. Felsefenin Konuları

V.....

Genel olarak varlık hakkında soru soran felsefe disiplinine..... ya da **ontoloji** adı verilir. Varlık felsefesi; “Gerçekten bir şey var mıdır?”, “Varlığın kökeni nedir?”, “Varlık değişken midir, bir midir, çok mudur?” gibi sorular sorar ve varlığın **ilkelerini, kategorilerini anlamaya çalışır.**

B.....

Bilgiyi konu edinen felsefe dalına..... ya da **epistemoloji** adı verilir. Bilgi felsefesi “**Bilgi nedir?**”, “**Doğru bilgi olanaklı mıdır?**”, “**Bilginin sınırları, kaynağı nedir?**” gibi sorulara cevap arar.

D.....

Değerleri konu edinen felsefeye **aksiyoloji** adı verilir. **Aksiyoloji**, etik ve estetik gibi disiplinlerden oluşur. **Etik**, ahlaki konu edinen felsefe dalıdır. felsefesinin konusu insan eylemleridir. Değerlerle ilgili bir başka alan ise **güzeli** konu edinen **estetiktir**. Güzeli konu edinen estetik; “Güzel nedir?”, “Ortak estetik yargılar var mıdır?” gibi sorulara cevap arar.



Resim 1.2: Bilgelik (Adris Şah)

Başlangıçta **felsefe ile bilim iç içeydi**. **Filozof ile bilim** insanı aynı kişilerdi. Hatta Batı felsefesinde ilk filozof **Thâles (Tales)**, **“Evrenin ana maddesi nedir?”** sorusuna **“su”** yanıtını verirken **filozoftur**. Aynı zamanda evrendeki doğal değişmelerle ilgili olarak **“güneş tutulmasını”** önceden haber verirken de bir **astronomdur**.

Yine **Platon**, evrenin **“idealar”** ve **“görünümler”** diye ikiye ayrıldığını belirtirken **filozof**, ama akademiasına hitaben **“Geometri bilmeyen içeri girmesin.”** derken de **bilim insanıdır**.



b. Felsefenin Diğer Alanlarla İlişkisi:

Felsefe-Bilim İlişkisi:

BENZER YÖNLERİ

*Her ikisi de akla ve düşünme yasalarına dayanarak kendilerini haklı kılmaya çalışır.

*Her ikisi de evreni, insanı ve yaşamı bilinçli, yöntemli ve sistemli olarak araştırır.

*Her ikisinde de eleştiri süzgecinden geçirilmeyen bilgi güvenli bulunmaz.

*Her ikisi de eleştiri sonrası kavramlar ve soyutlamalarla bazı ilke ve yasalara ulaşarak genellemeler yapar.

FARKLI YÖNLERİ

*Felsefe; evreni, insanı ve yaşamı sorgularken; bilim kendini olgular ile sınırlar.

*Evreni kendi inceleme alanına göre parçalara ayırır.

*Felsefe olgu ve olayların ardındaki gerçekliği açıklamaya çalışır.

*Bilim, doğa olayları arasında nedensellik bağları kurarak doğa ile ilgili yasalara ulaşmayı hedefler.

*Felsefede kurgusal (spekülatif) ve rasyonel düşünüş gibi yöntemler kullanır.

* Bilimler ise tümevarım ve tümdengelim yöntemlerini kullanırlar.

Bilimlerin felsefeden ayrılması onları tamamen felsefeden koparmış mıdır ya da felsefe bilimlerle ilişkisini kesmiş midir? Yazınız.

.....

Felsefe-Din İlişkisi:

BENZER YÖNLERİ

Felsefenin konusu içine giren bazı sorunlar **dinin** de konuları arasında yer alır. Felsefe; **evreni, insanı, aşamı tanımaya çalışırken** “Evren nasıl oluşmuştur?” ve “İnsanın varlık amacı nedir?” gibi soruları sorar. **Bu sorular özellikle ilahi dinlerde de sorulup cevaplanmaktadır.**

FARKLI YÖNLERİ

Felsefede **kuşkucu ve eleştirel** bir tavır vardır. Bu **tavır**, insanın doğru bilgiye ulaşmasına yardımcı olur. **Dinin doğruları** ise kutsal **kitabın ve peygamberin bildirdiklerinden** oluşur. Dinin doğrularına iman ettikten sonra **kuşku duyulmaz**. **Çünkü** bu doğrularda inanç (iman) esastır.

Yukarıdaki tabloya göre felsefe ile dinin üzerinde durduğu ortak problemler nelerdir? İfade ediniz

Felsefe-Sanat İlişkisi

BENZER YÖNLERİ

*Her ikisi de öznedir.

*Her ikisinde de eleştirici ve yaratıcı zekâyâ ihtiyaç duyulur.

*Sanat ve felsefe varlığı dünyayı ve evreni anlama çabasıdır.



Resim 1.6: Aravis (Feser Güray, 2006)

FARKLI YÖNLERİ

*Felsefe hakikati arar, sanat ise güzeli ve hoş a gideni bulmaya çalışır.

***Felsefede akıl; sanatta duylara ve duygulara dayanan bir etkinlik vardır.**

***Felsefe var olana ilişkin eleştirel bir tavır sergiler, sanat güzel olana ilişkin beğeni duygusunu harekete geçirir.**

*Felsefe nesnelere dünyasının gerçekliğinden bahsederken; sanat, sanatçının dünyasını ve onun gerçeğini bize anlatır.

Felsefe ve sanatın ikisinde de bir arayış söz konusudur. Sizce bu arayışları birbirinden ayıran temel farklar nelerdir?Yazınız.



3. Gemiřten Geleceęe Felsefenin Fonksiyonu (İřlevi):

Felsefe, grnenin gerisindeki **asıl gereklięi** kavramaya; **evrensel deęer yargıları**yla zgr **irade, grev, sorumluluk** gibi kavramları kiřisel ve sosyal davranıř kurallarını irdelemeye; **bilgilerimizin** kaynak, nitelik ve dayanaklarını aıklamaya ynelik bir alıřmadır.

felsefenin evrensel iřlevi, dnya ve yařam anlayıřımızı akılla iřlemek, bilgi alanımızda bize kavramsal aıklık saęlamaktır.

Felsefe dřncelerimizi zenginleřtirmeyi saęlayan yeni **ufuklar** aamaya, dnya grřmz kendi abamızla kurma zgrlę saęlar.

Geçmişte felsefe, gerçekliđi

bir bütün olarak sadece akıl ve sezgiyle kavramaya çalışmıştır. Bilimin gelişmesiyle bu tutum geçerliliđini yitirmiştir. *Günümüzde felsefe, artık kapsamlı bir dünya görüşü sunmaktan çok; bilim, sanat ve ahlak alanlarındaki kavramları açıklıđa ulaştırmak çabasındadır.*

Bu alanlarda ileri sürülen tez ve deđer yargılarını eleştirel bir yaklaşımla ele almaktadır. İnsan hayatının bir anlamı olup olmadığını araştırmakta, insanın hangi eylemleri gerçekleştirmesi gerektiđini sorgulamaktadır. **İnsanı ve toplumu mutlu edebilecek koşullarla ilgilenmektedir.**

B. FELSEFE HİKMET İLİŞKİSİ

O ki, bilmiyor ama biliyor bilmediğini; çocuktur,
onu eğitin/yetiştirin.

O ki, bilmiyor ama bilmiyor bilmediğini; cahildir,
ondan uzakça durun.

O ki, biliyor ama bilmiyor bildiğini; (belki)
uykudadır, onu uyandırın.

O ki, biliyor ama biliyor bildiğini; bilge kişidir, onu
izleyin.



Hikmet, bütün olup bitenlerin esasını bilmektir. Felsefe ise böyle bir iddiada değildir. O, hikmete ulaşmak anlamında değil, onu sevme, ona hasret duyma, yönelme anlamında bir bilgidir. Bir benzetme yoluyla şunu diyebiliriz ki hikmet, bir tümel bilgidir,

Bu, adeta temelinden çatısına kadar her şeyi ihtiva eden bir bina (yapı)'ya benzemektedir. Bu binaya, hikmet binası adını da verebiliriz: Çünkü bunun içinde bilgiler mevcuttur. Her bilgi alanı, bu binanın içindeki bir oda gibidir. Odaların (bilgi alanlarının) hepsi de aynı çatı altındadır. İşte felsefe, bu çatıdan başka bir şey değildir: Demek ki **felsefe**, bütün bilgi alanlarını kendi kanatları altında toplayan en tümel bilgi alanı sayılmaktadır. Hikmet ise binanın bütünüdür.



C. FELSEFİ DÜŞÜNCENİN NİTELİKLERİ

*Felsefede cevaplardan çok sorular önemlidir.

*Bir insanın zekası verdiği cevaplardan çok soracağı sorulardan anlaşılır.

*Dünyanın her yerinde aynı felsefi problemler tartışılmaktadır.



FELSEFİ DÜŞÜNCENİN NİTELİKLERİ

İnsan için önemli olan bir tutum takınabilmektir.

Felsefe yapmak *ise felsefi düşünmeyi gerektirir*. **Felsefi düşünce**, insanın merak ve hayretine bağlı olarak soru sormanın sonucu olan ve **insanla, insan yaşamıyla ilgili** problemlere karşı ilginin gelişmesiyle başlayan eleştirici ve sorgulayıcı bir düşünce türüdür.

Felsefi düşünceyi özümsemiş kişilerin ise yalnızca **ağaçları değil ormanı görebildikleri** ilk bilgilerle yetinmeyip **ileriye** ve **arka** planlara da bakabildikleri, yüzeysel düşünmeyip konulara nüfuz edebildikleri düşünülebilir.

Ayrıca dogmatikliği aşabilme önyargılı olmama gibi tavırlar sergileyebilecekleri söylenebilir.

Ama dayanan
bir dűşüncedir.

Tanımlandırmaya
dayalı bir
dűşüncedir.

Öznel bir
dűşüncedir.

FELSEFİ
DÜŞÜNCEİNİN
NİTELİKLERİ

Çözümleyici ve
kurucu bir
dűşüncedir.

Refleksif bir
dűşüncedir.

Sorular
cevaplardan
daha önemlidir.

Kesirici ve
sorgulayıcı
bir dűşüncedir.

Eyvensel bir
dűşüncedir.

..... Felsefenin soruları hep aynı kalmasına rağmen verilen cevaplar dönemlere ve filozoflara göre değişmektedir. K.Jaspers'ın ifade ettiği gibi “Felsefe yolda olmaktır.” Yani felsefenin sorularına verilen cevaplardan hiç birisi son ve kesin cevaplar değildir.

..... Felsefi düşünme sadece sorgulananı tek taraflı düşünme değildir; aynı zamanda sorgulamanın kendisini veya sorgulama sonucunu da sorgulamaktır. Bu çift yönlü düşünme tavrı felsefi bir yöntemdir.

..... **Felsefi düşünce, kendisine veri olarak aldığı her tür malzemeyi aklın eleştiri süzgecinden geçirir. Felsefi düşünce, şeylerin niçin şu anda oldukları gibi olduklarını merak eden, hayatı bütün boyutlarıyla görmeyi, hayatı bütün yönleriyle göz önünde bulundurmaya bilen, açık ve sorgulayıcı bir zihnin ürünü olmak durumundadır.**

..... Felsefi düşünce aklın ürünü önermelerden oluşur. Bu tür önermeleri doğrulama ya da yanlışlama olanağı yoktur. Çünkü felsefede ortaya atılan önermeler bilimde olduğu gibi olgularla test edilerek doğrulanamaz. Önemli olan ortaya konan düşüncenin çelişkisiz ve kendi içinde tutarlı olmasıdır.

..... Temellendirme ortaya atılan bir görüş ya da ileri sürülen sav için bir dayanak göstermek demektir. felsefi düşüncenin temellendirilmesi ortaya atılan düşüncenin akla ve mantığa uygun gerekçelere dayandırılması demektir.

..... **Felsefi düşüncenin analiz ve sentez gibi işlevleri söz konusudur. Analiz söz konusu olduğunda, filozof, kendisinin de içinde bulunduğu dünyayı anlamak ve kavramak için her türlü bilgi, deney, algı ve sezgi sonuçlarından oluşan düşünceyi çözümleyerek açıklığa kavuşturur**



.....Her felsefi düşünce, o düşünceyi ortaya atan filozofun kişisel yaratıcılığıyla vardır. Hem farklı felsefi sistemlerin çokluğu hem de aynı felsefi sistem içinde farklı görüşlerin varlığı bunun bir göstergesidir.

..... **Felsefi düşüncenin öznel olması onun evrensel bir niteliğe sahip olmadığı anlamına gelmez. Felsefede söz konusu olan insan yaşantısı ise tek bir insanın değil, genel olarak insanın yaşantısıdır.**

Ç. FELSEFEDE TUTARLILIĞIN ÖNEMİ

Bir filozofun sisteminin diğer filozofların sistemlerine göre daha **doğru** veya **yanlış** olduğu söylenemez. **Felsefi sistemlerin sonuçları, bilimde olduğu gibi deneyle, olgusal olarak test edilerek doğrulanamaz.** Örneğin; **Platon**'un idealar kuramı, felsefedeki ütopyalar, doğruluk ya da yanlışlıkları söz konusu edilmeden tutarlılık bağlamında verilebilecek örneklerdir. Bundan dolayı **tutarlılık ile doğruluğu** birbiriyle karıştırmamak gerekir.,



Tutarlılık,

düşüncelerin ortak bir ilkeyle; bağıntı, düzen, kavram ya da fikirle birbirine bağlanmış olması durumu; mantıklı bir bütünün parçaları, ögeleri arasında, karşılıklı bağlantı ve uyum bulunması hâlidir.

Doğruluk

ise bir düşüncenin, önermenin ya da iddianın, gerçeklikle uyuşmasıdır.

Örneğin; “Ahmet çalışma odamda oturuyor.” tümcesi, “Ahmet'in odamda oturması gözlemlenmiş” olgusuna karşılık geldiği takdirde doğrudur.

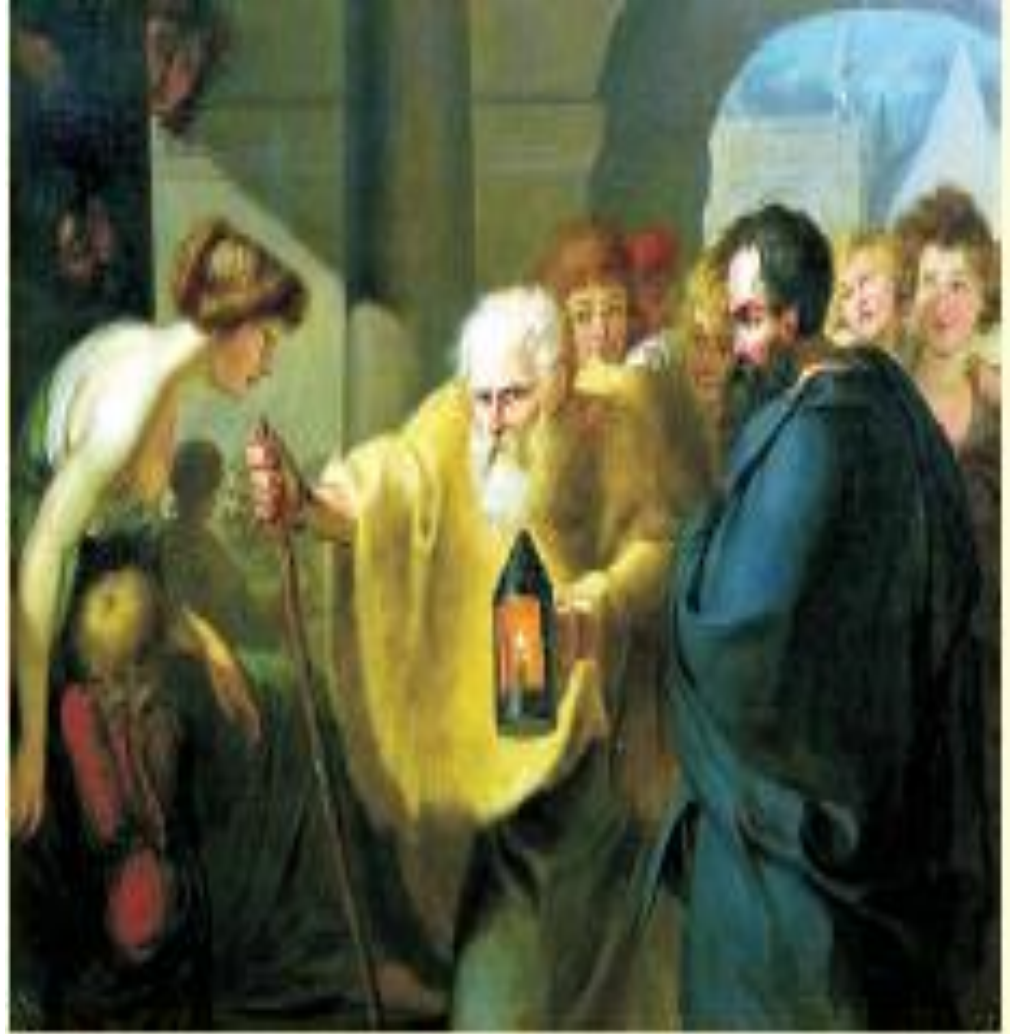


D. FELSEFE VE YAŞAM İLİŞKİSİ

Felsefi tavır *hayatı* ve *hayata* dair her şeyi *sorgulamayı*, *eleştirmeyi* ve *görünenlerin* ardındaki gerçeği aramayı gerektirir.

Örneğin filozof **Diyojen** bir öğle vakti çarşıda elinde fenerle dolaşıyordu. Meraklarını gidermek için insanlar: - Elinde fenerle güpegündüz ne dolaşıyorsun? diye sordular. Filozof kafasını kaldırmadan: - **Adam arıyorum, adam** diye cevapladı.

Filozof **Diyojen**'in bir öğle vakti elinde fenerle **adam araması**, **felsefi sorgulayıcılığı**, **felsefenin** yaşamı kuşatıcı etkilerini ve **felsefenin** bize **dönük yüzünü** anlatır.



İnsanın en önemli özelliği kendine dönük düşünmeye yetenekli olmasıdır. **Kendi kendini düşünebilir, kendi için meraklanır, kendi yaşamının anlamını sorar.** Ayrıca, öleceğinin açıkça bilincinde olan tek canlıdır.

Ama aynı zamanda insan; **sonluluğun**, özellikle **ölümün bilincindedir.** Sonluluk ve ölüm bir arada insanın trajik bir bilmece gibi görünmesine yol açan bir gerginlik yaratır.

Ulaşamayacağı bir şey için varmış gibidir insan. Öyleyse insanın anlamı, yaşamının anlamı nedir?

Platon'dan beri büyük çabalamışlardır. Başlıca **üç büyük çözüm** önermişlerdir bize:

1-On dokuzuncu yüzyılda çok yaygın olan **ilki**; insanın bitmez tükenmez gereksinimlerinin, onun daha büyük bir şeyle yani toplumla özdeşleşmesi yoluyla giderileceği görüşüdür. “*Benim acı çekmemin, başarısız olmamın, ölmemin önemi yok.*” der bu filozoflar. Çünkü **insanlık, evren devam edecektir.**

2-Bugün varoluşçular arasında pek yaygın olan **ikinci** çözüm, **insanın hiçbir anlamı olmadığını ileri sürer.** Doğanın bir hatasıdır insan, soysuz bir yaratıktır. **Sartre**'in bir zamanlar yazdığı gibi, **boşuna çekilen acıdır.** Bilmece çözülemez. Sonsuza dek kendimiz için **trajik bir soru olarak kalacağız.**

3-**Üçüncü** olarak dünyada böyle **tam bir anlamsızlığa inanmayan** filozoflar da vardır. Onlara göre **insan bilmecesinin bir çözümü** olmalıdır. Peki, bu çözüm nasıl olabilir? Ancak insanın bir biçimde **sonsuz** ulaşabilmesiyle.

E. FELSEFE - DİL İLİŞKİSİ

Ne kadar bilersen bil,
söylediklerin karşındakilerin
anlayabileceği kadardır.

Mevlâna

Dil, atalardan bize kalan bir
emanettir. Kuşaktan kuşağa
aktarılan bu emanete paha
biçilmez.

Ona kutsal ve dokunulmaz
şeylere karşı duyulan
saygı gösterilmelidir.

Friedrich Nietzsche



Dil, insanın anlatma yetisi çevresinde oluşan anlaşma araçlarının en kullanışlı ve gelişmiş olanıdır.

Felsefe birtakım *önergeler kümesidir*. Bu önergeler bir semboller sistemi olan dil ile ifade edildikleri için, felsefe ile dilin sıkı bir ilişkisi söz konusudur.



Evrensel
Dil
Varlık
Değer
Hikmet
Refleksif
Tutarlılık
Bilgi

1. Felsefenin üç ana disiplini vardır.
Bunlar;.....,.....,ve.....

2. Felsefi düşüncede, tekrar kendi üzerine
düşünebilmeye.....düşünme denir.

3. Felsefenin bütün insanları ilgilendiren konular üzerinde
durması onun olduğunu gösterir.

4. Bildiklerimizi, düşündüklerimizi, duygularımızı ifade eden
anamlı ses, yazı, işaret vb. sembollerden oluşan iletişim
aracına.....denir.

5.bütün olup bitenlerin esasını bilmektir.

1. Platon ve Aristoteles kendilerinden önceki görüşleri toparlayarak daha bütüncül felsefi sistemler kurdular. ()
2. Bilimler ilgilendikleri konularla felsefeye yeni bakış açıları kazandırırılar. ()
3. Felsefi düşüncede çelişkisiz ve kendi içinde tutarlı olmak önemli değildir. ()
4. Bir filozofun kendi felsefe sistemini yüzyıllarca ayakta tutan o sistemin iç tutarlılığıdır. ()
5. Felsefe metafizik konularla ilgilenmez.()

1. Felsefe için aşağıdakilerden hangisi söylenemez?

- A) Soruları ile evreni ve insanı anlamak ister. B) Sonuçları kesindir. C) Bütüncül bakış açısına sahiptir. D) Birleştirilmiş bilgilerden oluşur.
E) Felsefenin sonuçları eleştiriye açıktır

2. Aşağıdaki özelliklerden hangisi bilim adamında bulunmaz?

- A) Sistemli olma B) Meraklı olma C) Mantıklı olma
D) Eleştirel olma E) Varlığı bir bütün olarak ele alma

3. Felsefe için aşağıdakilerden hangisi söylenemez?

- A) Hikmet sevgisi ve arayışıdır. B) Olayları nesnel olarak açıklar.
C) Evreni tümüyle ele alır. D) Önyargıdan uzaktır. E) Eleştiricidir

4. Aşağıdakilerden hangisi felsefe ve dinin ortak özelliğidir?

- A) Ortak konularının olması B) Aklın ürünü oldukları
- C) Eleştirel düşünceye açık oldukları
- D) Dogmatik oldukları
- E) Kesin bilgiler ortaya koymaları

5. Aşağıdakilerden hangisi “hikmet” için söylenmez?

- A) Bütün olup bitenlerin esasını bilmektir.
- B) Külli bilgidir.
- C) Felsefeden daha geniş alana sahiptir.
- D) Hikmeti sevme felsefedir.
- E) İspata dayalı bir bilgidir

Bilgelik/ Hikmet

Filozof

Felsefe

Evrensel

Refleksif

Öznel

Tutarlılık

1. Özneye ilişkin olan.

2. Düşüncelerin ortak bir ilkeyle, uyumla, fikirle birbirine bağlanarak, çelişki den uzak olması.

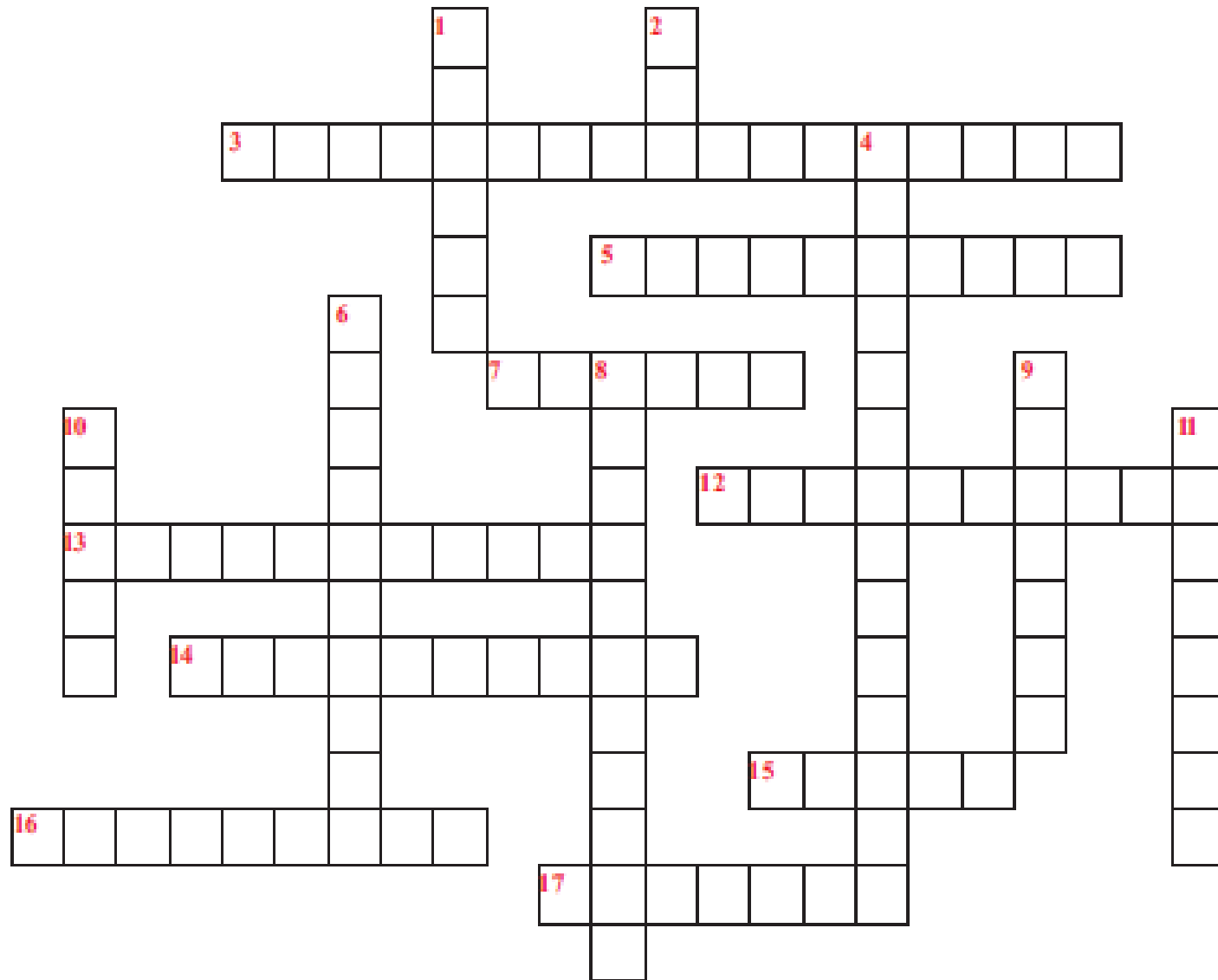
3. Evrendeki her şey için geçerlilik taşıyan.

4. Zihnin kendi üzerinedönmesi, kendisinin hem öznesi hem de nesnesi olabilmesi durumu.

5. Bütün olup bitenlerine sası bilmek.

6. Felsefeyle uğraşan kişi.

7. Bilgelik sevgisi.



YUKARIDAN AŞAĞIYA

1. Felsefeyi "doğruyu bulma yolunda düşünsel bir çalışmadır." şeklinde tanımlayan filozof.

2. Bildiklerimizi, düşündüklerimizi, duygularımızı ifade eden anlamlı ses, yazı, işaret vb. sembollerden oluşan iletişim aracı.

4. İnsanın, merak ve hayretine bağlı olarak soru sormanın sonucu olan ve insan yaşamındaki problemlere ilginin gelişmesiyle başlayan eleştirici ve sorgulayıcı düşünce.

6. Varlığın ana maddesi nedir? Sorusuna sayılardır. şeklinde cevap veren filozof.

8. Felsefeyi "Düzenli kainat karşısında insanın saygılı şaşkınlığıdır." şeklinde tanımlayan filozof.

9. Bilgeliği seven, bilgiyi arayan ve ona ulaşmak için çaba gösteren kişi.

10. Her şeyin kendisinden varlığa geldiği neden ya da ilke.

11. Bilmenin ereği, bilmenin eksiksiz oluşu. Hikmet.

SOLDAN SAĞA

3. Varlığın ana maddesi nedir? sorusuna cevap arayan İlk Çağ filozoflarına verilen ortak isim.

5. Bir düşüncenin kendi içinde çelişkisiz olması durumu. Varlığın ana maddesi sudur. diyen filozof.

12. Değerler felsefesi.

13. Felsefeyi yolda olmaktadır şeklinde tanımlayan filozof.

14. Varlığın ana maddesinin atomlar olduğunu ileri süren filozof.

15. Özneye ilişkin olan.

16. Düşüncenin kendi üzerine yönelmesi.

17. Evreni, insanı ve değerleri anlamak amacıyla sürdürülen en geniş bir araştırma; birleştirici, bütünleştirici açıklama gayretidir. Şeklinde tanımlanan terim.